

”Frågan om vilken slags stad vi vill ha kan inte skiljas från frågan om vilken slag social gemenskap, förhållande till naturen, livsstil, teknik och estetiska värden vi eftertraktar”

Davis Harvey i Ojämlighetens nya geografi, 2011

Dörrarna stängs innan alla fått plats

Rapport för den svenska funktionshindersrörelsen sommaren 2012

www.Dan-Andersson.se

Innehåll

Sammanfattning	4
Kapitel 1 Vad är funktionsnedsättningar - hinder hos individen eller hos omgivningen?	7
Förändringar hos individen eller hos omgivningen?	8
Skäligt eller tokrevolutionärt?	10
Uppifrån och ner, eller nerifrån och upp	11
Går utvecklingen åt rätt håll? Bostadsanpassningsbidragen som exempel	12
Rättigheter eller service i mån av resurser	13
Kapitel 2 Social tillgänglighet.....	15
Vad är normalt - Subjektiv normalitet	15
Informerar eller skönmålar?	23
Att ha råd med tillträde till de sociala rummen?	24
Kapitel 3 Fysisk tillgänglighet och samhällsekonomiska kalkyler	26
Stats- eller offentlig finansiell kalkyl - samt en samhällsekonomisk.....	26
Samhällsekonomisk intäkt av ökad tillgänglighet.....	29
Nollversionen unikt exempel på förebyggande	34
Skälig tillgänglighet.....	35
Alternativ till Statskontorets kalkyl.....	36
Ombyggnader av lokaler och förnyelse av yttre miljö	38
Kostnader	40
Förvaltningsplan för ökad tillgänglighet.....	40
Kapitel 4 Vem bär kostnaderna för funktionshinder? - generell tillgänglighetspolitik	42
Särpolitik eller generell politik.....	43
Exempel eldrivna rullstolar - kvalitetsjusterade levnadsår	45
Kapitel 5 Uppströms i stället för nedströms - att förebygga funktionshinder	46
Neuropsykiatriska funktionsnedsättningar	47
Behandling av Multipel Skleros	48
Exempel särskiljande i skolan	49
Exempel den fysiska miljön och hälsan	52
Kapitel 6 Tillgänglig arbetsmarknad eller stängda rum	53
Hur många med funktionsnedsättningar skulle kunna få arbete.....	55
Det stora återtåget.....	56
Arbetskraft görs till varor	56
Samhall	58
Sökteorin leder fel	59
Ögonbindlar ökar chansen	61
Notförteckning	62

Läsanvisning

Denna rapport kan läsas på flera sätt. Här kommer några råd om hur:

1. I början finns en sammanfattning. Det räcker att läsa den och titta på diagrammen.
2. Läsaren kan använda innehållsförteckningen och utifrån den prioritera de avsnitt som är särskilt viktiga. I kapitel 3 och 4 behandlas fysisk tillgänglighet som är rapportens huvudfråga. Författarens behov av att redovisa varför samhället inte blir mer tillgängligt-varför dörrarna stängs innan alla fått plats - diskuteras i kapitel 2 om social tillgänglighet och i kapitel 6 om tillgänglighet till arbetslivet. I kapitel 5 visas resultaten av förebyggande insatser.
3. Den som bara är intresserad av rapportens analyser av fysisk tillgänglighet kan gå direkt till kapitel 3 och 4.
4. Det går att läsa rapporten rakt igenom, och hoppa över rutor som innehåller mycket siffror vilka är underlag för slutsatserna.

Utredningsrapporter kräver att författaren redovisar hur denne når sina slutsatser. Författaren har försökt att hålla diskussionen fri från krångliga begrepp och matematik. Det gör också rapportens tankar mer överskådliga. Fackekonomen kommer att klaga över att inte ränteberäkningar används och att nuvärdet beräknas. Men det finns flera skäl till att inte värdera människors liv och deras uppoffringar idag i förhållande till framtiden. Kortsiktigheten i ekonomin kommer ändå att behandlas.

Den teknik författaren sett sig tvingad använda kan beskrivas som att leta efter nyckeln, inte där den är tappad, utan där gatlampan lyser upp. Syftet med den bilden är att peka på att tillgången till statistik och forskningsrapporter styr vilka funktionsnedsättningar som förekommer i texten. De är närmare ett dussin, även om nedsatt rörelseförmåga och fysisk tillgänglighet dominerar.

Rapporten är skriven på saklig svensk utredarprosa. Detta därför att den ifrågasätter statens funktionshinderspolitik sedan cirka år 1990. Det är det effektiva sättet att ifrågasätta. Men författaren lovar två saker. Det finns nyheter i texten och säkerligen finns en berättelse om rättigheter för personer med funktionsnedsättning ni inte har sett förut. Men då måste hela rapporten läsas, från första kapitlet till det sista.

Sammanfattning

Kapitel 1 Vad är funktionsnedsättningar - hinder hos individen eller hos omgivningen?

- Utredaren Hans Ytterbergs förslag om tillgänglighet uppfattar inte rapportförfattaren som revolutionära, snarare som pragmatiska. Det finns en skälighetsbedömning vid prövning om det är rimligt med en ombyggnad.
- Utveckling mot ett tillgängligt samhälle går långsammare än tidigare. Det indikerar utvecklingen av stödet för bostadsanpassning. Investeringspolitiken med få nya bostäder innebär en långsam förnyelse av fastigheter och yttre miljöer. Det tar längre tid att föra in modern tillgänglig standard.
- Rättighetsstrategin ger inte ett skydd av inkomsternas nivå och flera av de inkomstkällor som personer med funktionsnedsättningar har särskilt behov av minskar.

Kapitel 2 Social tillgänglighet

- Det sker en glidning i vad som anses som normalt.
- Nedprioriteringen av specialiserad psykiatrisk vård stänger ute personer med psykiatriska funktionsnedsättningar.
- Högre priser på bostäder och lägre inkomster tränger undan personer med funktionsnedsättningar från offentliga miljöer.
- Myndigheter skönmålar och använder information i stället för skarpa åtgärder.

Kapitel 3 Fysisk tillgänglighet och samhällsekonomiska kalkyler

- Statskontoret, som är regeringens utredningskontor, har ståndpunkten att det är bra som det är. Med en ekonomisk terminologi utgår Statskontoret från att ekonomin befinner sig i jämvikt och att det finns tillräckligt många "broar" i Sverige för tillgänglighet. Regeringen och dess utredningskontor företräder linjen "mycket konsumtion idag och lite investeringar för framtiden". Det innebär att framtiden värderas för lågt.
- Förnyelsetakten av bostadsbeståndet är långsammare. Det innebär att fastigheters omloppstid ökar.
- Statskontoret redovisar, med stöd av konsulter, att det kostar 2 700 miljarder kronor att minska fastigheters omloppstid från 70 år till 20 år. Denna, av den svenska funktionshinderrörelsen, beställda "konsultkalkyl" visar att de uppskjutna kostnaderna, till följd av ökad omloppstid, är i intervallet 210 miljarder kronor till 1 115 miljarder kronor. Kalkylerna är inte helt jämförbara.

Båda "konsultkalkylerna" har bristen att de inte visar den förlorade respektive vunna kvaliteten i form av modernitet och tillgänglighet. De är inga samhällsekonomiska kalkyler som tar hänsyn till kostnader och intäkter. Denna rapport visar de olika intäkterna av en ökad tillgänglighet.

- "Förnyelse av fastighets- och infrastrukturen hänger samma med andra åtgärder i samhället som bristen på bostäder och hotet genom ändrat klimat." Det är rapportförfattarens argument för att korta omloppstiden för fastigheter, det vill säga öka investeringar i fastigheter.
- Det "lönar" sig för staten att satsa åtgärder på ökad tillgänglighet, även om de bara resulterar i en produktion som motsvarar 10 procent av en låg lön. Det ger ändå ett samhällsekonomiskt överskott.
- Vad som är bra för staten kan vara en rimlig utgångspunkt. Men det duger inte som ensamt beslutsunderlag, då statens uppgift är att göra det varje individ eller företag inte klarar att göra själv.
- Uppoffringen för individer vid sjukdomar och funktionsnedsättningar bör mätas i kvalitetsjusterade levnadsår.
- Den samhällsekonomiska kostnaden kan vara minst 20 procent större än den som beräknas för en individ med funktionsnedsättning, om hänsyn tas till anhörigas kostnader.
- I ett ytterligare steg ska hänsyn tas till arbetsgivarnas kostnader och vinster av att inte anställa personer med funktionsnedsättningar.
- Framtida kostnader av att inte investera i tidiga insatser ska också beaktas.

Kapitel 4 Vem bär kostnaderna för funktionshinder?

Generell tillgänglighetspolitik.

- Staten bortser från att över livet är funktionsnedsättningar normalt. Det betyder att nyttan av investeringar i tillgänglighet grovt underskattas. En kalkyl ska inte se individer, som vid ett tillfälle har funktionsnedsättning, som ensam bärare av kostnaden. Det är väsentligt fler "personer med funktionsnedsättningsår" i gruppen äldre, än i gruppen med funktionsnedsättningar i förvärvsaktiv ålder. Det innebär att nämnaren, vilka kostnader för tillgängligheten ska delas med, är stor.
- Kostnaden för ökad tillgänglighet kan finansieras med ökad sysselsättning.

Kapitel 5 Uppströms i stället för nedströms - att förebygga funktionshinder

- Både en statsfinansiell och en samhällsekonomisk kalkyl bör ta hänsyn till de kostnader som uppstår, och till de kostnader som kan undvikas genom förebyggande insatser.

- En passiv strategi med noll åtgärder innebär små kostnader i början, men stora kostnader sedan.
- Från läsåret 1992/93 till läsåret 2010/11 ökar antalet elever i gymnasiesärskolan med hela 158 procent. En konsekvens är att mellan åren 2003 och 2011 ökar antalet unga vuxna med sjuk- och aktivitetsersättning från 6 233 till 13 891 personer.
- Särskiljandet av elever i skolan och att staten inte anser sig har råd med särskilda anordnade uppgifter i Samhall i lämplig omfattning, är en orsak till fler i daglig verksamhet.
- Särskiljandet eller segregationen i skolan är en stor ekonomisk, social och moralisk kostnad.

Kapitel 6 Tillgänglig arbetsmarknad eller stängda rum

- Tillgängligheten till arbetslivet minskar för personer med nedsatta förmåga att arbeta. Mellan 33 000 och 200 000 personer skulle kunna arbeta i någon omfattning.
- Andelen subventionerade jobb bör erbjudas till omkring 2-3 procent av befolkningen och inte som nu till omkring 1,4 procent.
- Det finns argument för att hitta nya vägar som sorterar om i kön till de lediga jobben så att alla åtminstone har chans att bli kallad till en anställningsintervju. Fler vuxna har möjlighet att ta ansvar för andra på arbetsplatsen. Arbetslivet blir inte bra med bara hundratioprocentare på jobbet.

Kapitel 1

Vad är funktionsnedsättningar - hinder hos individen eller hos omgivningen?

Ett bärande tema i denna rapport är omvärlden och personer med funktionsnedsättning. Socialstyrelsen definierar sedan 2007 funktionshinder som en "begränsning som en funktionsnedsättning innebär för en person i relation till omgivningen."

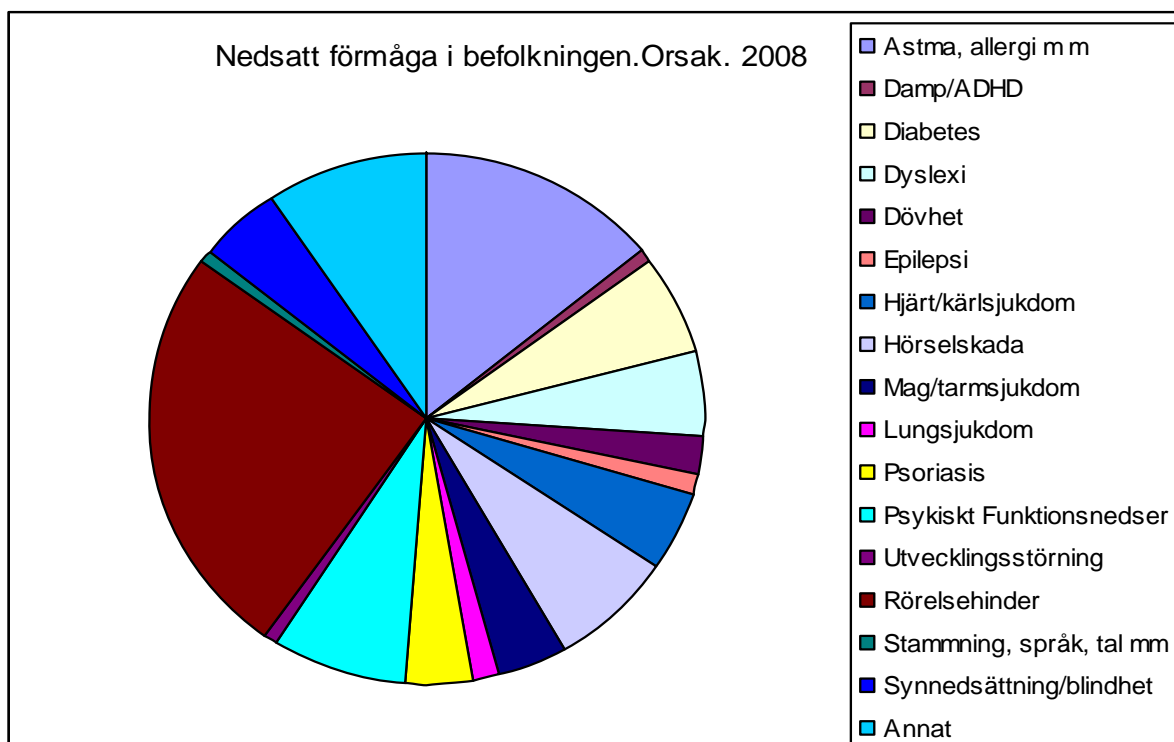
I kommentarfältet anges: "Exempel på begränsningar är svårigheter att klara sig själv i det dagliga livet och bristande delaktighet i arbetslivet, i sociala relationer, i fritids- och kulturaktiviteter, i utbildning och i demokratiska processer. Det handlar framförallt om bristande tillgänglighet i omgivningen".¹

Definitionen är riktig därför att den visar att ett funktionshinder är i relation till omvärlden. Den leder till tre inledande reflexioner:

1. Definitionen ställer krav på att omvärlden förändras för att öka tillgängligheten.
2. Denna rapport kommer att visa att omvärlden har förändrats så att fler subjektivt betraktas ha nedsatt förmåga.
3. Likaså kommer rapporten visa att omvärlden objektivt förändras så att fler faktiskt får en funktionsnedsättning.

Drygt 900 000 svenskar mellan 16 och 64 år hade år 2008 en nedsatt funktionsförmåga. Av dessa hade 525 000 personer en nedsatt förmåga att arbeta. I gruppen sysselsatta är nedsatt rörelseförmåga den i särklass vanligaste orsaken med 47 procent. Psykisk funktionsnedsättning är också en stor grupp med 14,5 procent. Astma och allergi är 9,4 procent samt hjärt- och kärlsjukdomar 7 procent. Tillsammans utgör detta uppemot 78 procent av orsakerna till nedsatt förmåga att arbeta.²

Om utgångspunkten i stället är hela befolkningen 16-64 år blir ordningen en helt annan. Nedsatt rörelseförmåga är 30,2 procent, astma/allergi 17,0 procent, psykisk funktionsnedsättning 9,3 procent, diabetes 7,4 procent, dyslexi 6,0 procent samt synnedsättning 5,8 procent. Detta utgör nära 76 procent av orsakerna till funktionsnedsättning.

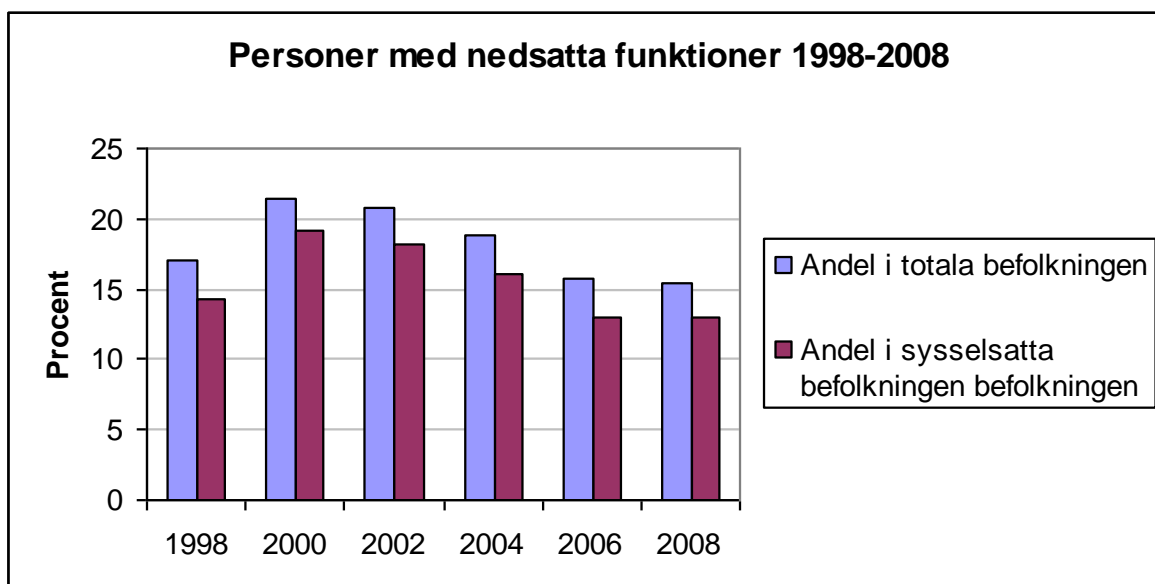


Förändringar hos individen eller hos omgivningen?

Varför är det i Sverige fler i dag än tidigare med nedsatt funktionsförmåga som inte arbetar? Svaret finns i individens funktionsnedsättning och i omgivningen och dess förändring.

Ofta diskuteras samhällsutvecklingen som ett resultat av globalisering och ny teknik. Andra menar att lönekostnaden är för hög och att det kan förklara varför de med funktionsnedsättningar inte kommer i sysselsättning. Det kallas ibland för trösklar in i arbetslivet. En ytterligare förklaring är att ersättningarna i socialförsäkringarna blivit så höga att individer attraheras till att "bli sjuka" eller "förtidspensionerade". Dessa förklaringar duger inte, då det troligen är omgivningen som har förändrats. Inte minst normer och värderingar.

Andelen i befolkningen som svarar att de har en funktionsnedsättning har minskat. År 1998 var andelen 17 procent. År 2008 var andelen 15,5 procent av befolkningen i ålder 16-64 år. Cirka 13 procent av den sysselsatta befolkningen i åldrarna 16-64 år uppger att deras funktionsnedsättning innebär att deras förmåga att arbeta är nedsatt.³



Källa: Personer med funktionsnedsättnings situation på arbetsmarknaden – 4:e kvartalet 2008. Information om utbildning och arbetsmarknad 2009:3. SCB 2009.

Trots att det inte visas i SCB:s mätningar att det är fler i åldern 16-64 år som har en funktionsnedsättning, ser vi en rad negativa trender för gruppen. Här följer fyra exempel:

1. Under perioden 1998-2008 sjunker sysselsättningsgraden bland dem med nedsatt arbetsförmåga, från 56,3 till 50 procent.⁴
2. Arbetslösheten hos dem som har nedsatt arbetsförmåga har sedan våren 2006 (inklusive kortare perioder med arbete) ökat från 7 000 till 12 000. Detta gäller individer med längre än 24 månader arbetslöshet. För arbetslösa med längre tid än 36 månaders arbetslöshet ökar antalet från 23 000 till 36 000.⁵
3. Antalet 19-åringar som beviljats sjuk- eller aktivitetsersättning var 1 964 stycken år 2005. Antalet ökade till 3 196 år 2011. Det är en ökning med 63 procent.⁶
4. Utvecklingen för sysselsättningen för gruppen personer med funktionsnedsättning är sämre än i andra länder. Sysselsättningen för personer med funktionsnedsättning har varit oförändrad mellan 1990-talet och 00-talet. Detta om man ser till genomsnittet i de rika länderna, det vill säga OECD. Tre länder avviker genom att sysselsättningen för gruppen minskar väsentligt. Det är Tyskland med -11,4 procentenheter, Sverige med -8 procentenheter och i någon mån Danmark med -2,4 procentenheter.⁷
I kapitel 6 kommer förklaringar till varför sysselsättningen sjunker i Tyskland och Sverige för personer med funktionsnedsättning.

När befolkningen frågas om sina funktionsnedsättningar sjunker antalet personer som säger sig ha nedsatt arbetsförmåga. Men på arbetsmarknaden och i de sociala registren stiger antalet. Det talar för att det skett en förändring i omvärlden.

Skäligt eller tokrevolutionärt?

I Hans Ytterbergs utredning **Bortom fagert tal** från år 2010 förslås att grundlagen ska stärka rättigheterna för personer med funktionsnedsättning. Vidare föreslås det att det behövs en särskild diskrimineringslagstiftning som tvingar kommuner och fastighetsägare att vidta åtgärder för att öka tillgängligheten. Ungefär samma förslag hade Bengt Lindqvist år 1999 i en tidigare utredning, **Lindqvists nia - nio vägar att utveckla bemötandet av personer med funktionshinder**.⁸

Argumenten emot dessa förslag är två. Dels att det är stora tillkommande kostnader utöver de krav som nu finns i lagstiftningen. Ytterberg hävdar dock att kraven redan täcks in i nuvarande lagstiftning, men att myndigheterna inte tillämpar den. Det andra argumentet från staten är att det är en orimligt kostsam tidigareläggning av investeringar. Enligt Statskontoret kommer det att kosta 2 700 miljarder kronor att korta fastigheters omloppstid från 70 år till 20 år.⁹ Argumentet om tidigareläggning kommer att behandlas i kapitel 3.

Statsminister Fredrik Reinfeldt svarar så här på en fråga den 20 november 2011 från Svenska Dagbladet: "Att öka tillgängligheten för en stor grupp av funktionshindrade är lätt att känslomässigt hålla med om men det är förknippat med stora resursbehov. Problemet är att man alltid måste ha kontroll över vad man egentligen lovar. Om man säger sig vilja göra en samhällsförändring ska det definieras vad vi behöver för resurser att åstadkomma det, säger Fredrik Reinfeldt."¹⁰

Syftet med Statskontorets kostnadsargument är att få kraven att framstå som orimliga, ja nästan tokrevolutionära.

Men det är inte så det är tänkt. I utredningen **Bortom fagert tal** står det att: "Förslaget till ny diskrimineringsbestämmelse omfattar bara sådana åtgärder för tillgänglighet som är "skäliga"." Det står också att: "Kravet på tillgänglighetsskapande åtgärder kan inte användas för att kräva en anpassning av en vara i sig, eller av en verksamhet som är så långtgående att den inte längre är densamma."

Vad det gäller skäligheten säger utredningen att: "För att det ska anses skäligt att kräva att en tillgänglighetsåtgärd vidtas bör åtgärden kunna förväntas leda till att personer med en funktionsnedsättning får nytta av den, till exempel på det sättet att någon kan genomföra en utbildning, utföra ett ärende via en myndighets webbplats eller göra inköp i en affär utan hjälp av medföljande ledsagare."

Slutligen säger utredningen att: "Generellt sett bör utgångspunkten vara att ju större positiv effekt på tillgängligheten som en åtgärd kan förväntas få, desto närmare till hands ligger det att åtgärden bör betraktas som skälig." ¹¹

När det finns en skälighetsbedömning innebär det en avvägning om det är rimligt med en ombyggnad. Det är alltså inte ett krav på ombyggnad av alla fastigheter och lokaler. Dessutom måste inte allt ske omedelbart. Hans Ytterbergs förslag behöver alltså inte ses som revolutionära, snarare som pragmatiska.

Uppifrån och ner, eller nerifrån och upp

Höga krav på tillgänglighet kan sänka värdet på en fastighet. Men som Ytterberg skriver: "Här anges uttryckligen att inskränkningar i egendomsskyddet får tålas till förmån för *angelägna allmänna intressen*."

Det är precis här skiljelinjen går mellan det allmänna intresset och det enskilda perspektivet. I Plan och bygglagens förarbeten uttalas redan att det är "ett väsentligt allmänt intresse att den gemensamma miljön i rimlig utsträckning kan användas av alla på lika villkor och att ingen ska vara utestängd från deltagande i samhällslivet på grund av nedsatt rörelse eller orienteringsförmåga". ¹²

Konflikten gäller å ena sidan de som har funktionsnedsättningar och å andra sidan två starka intressenter som sätter sig emot en tillgänglighetslagstiftning. Den ena intressenten är ägarna till privata fastigheter. Den andra är de kommuner och landsting som inte vill ha nya kostnader utan vill kunna sänka skatterna, alternativt hålla tillbaka det allmänna åtagandet.

Ett sätt att beskriva samhällets utveckling är att det är summan av individuella beslut vid varje tillfälle som formar samhället. Det vill säga att samhället byggs underifrån och upp. Samhället är ett resultat av individuella beslut, till exempel genom olika val på en marknad. Eller ett intresse eller resurser för att bygga för tillgänglighet. Konkret så är det varje fastighetsägares och kommuns vilja som blir styrande.

Enligt denna samhällsyn behövs en övergripande föreställning om hur samhället ska utvecklas. Den bör anges av normer som kodifieras i lagar och förordningar – alltså uppifrån och ner. Lagstiftarna anger således vilka normerna är och vilka förväntningar som finns på medborgarna och ekonomins aktörer. Och inte minst vilka rättigheter individer och företag har.

En lagstiftning bör utgå från en i samhället gemensam ram om det allmänna bästa. Men det vi kan se är en glidning bort från det övergripande allmänintresset. Det märks i krav på enklare regler för näringslivet, att det ska vara enklare att bygga och enklare att få byggnadstillstånd. Det är bra om det är enkelt, men enklare regler betyder nästan alltid mindre vikt för det allmänna intresset som måste preciseras. Det märks också i planer för svagare skydd för allemansrätten. ¹³

Statsmaktens lägre ambitioner att se till allmänintresset blir extra tydligt när villkoren för personer med funktionsnedsättning beskrivs. Det är ingen tillfällighet att personer med funktionsnedsättning uppfattar det som att staten inte har något mål för tillgängligheten av den fysiska miljön. Det är ett generellt inslag i samhället, men får störst konsekvenser för dem med minst resurser.

Går utvecklingen åt rätt håll?

Bostadsanpassningsbidragen som exempel

Svensk bygglagstiftning har haft kravet på tillgänglighet i 40 år. I kollektivtrafikens lagstiftning finns kraven sedan 30 år.¹⁴ Men hur är det med tillgängligheten i verkligheten?

- 84 procent av de utan nedsatt rörelseförmåga har besökt ett café eller en restaurang de senaste 12 månaderna. Men i gruppen med omfattande nedsatt rörelseförmåga är det bara 65 procent. På bio har 66 procent av de utan nedsatt rörelseförmåga varit, men bara 30 procent av dem med omfattande nedsatt rörelseförmåga.
- 44 procent av de allmännyttiga bostadsföretagen har inte påbörjat åtgärder kring enkelt avhjälpna hinder. Ännu sämre är de största enskilda fastighetsföretagen. En stor del av de allmännyttiga företagen saknar plan och budget för att göra något åt hindren.¹⁵
- Boverkets skriver år 2010 i **Enkelt avhjälpna hinder** att två tredjedelar av de privata fastighetsägarna inte ens var medvetna om sitt ägaransvar. 9 procent hade åtgärdat alla hinder medan 26 procent inte hade åtgärdat något alls. Kommunerna rapporterar att det är trögt att "få med sig fastighetsägarna."¹⁶

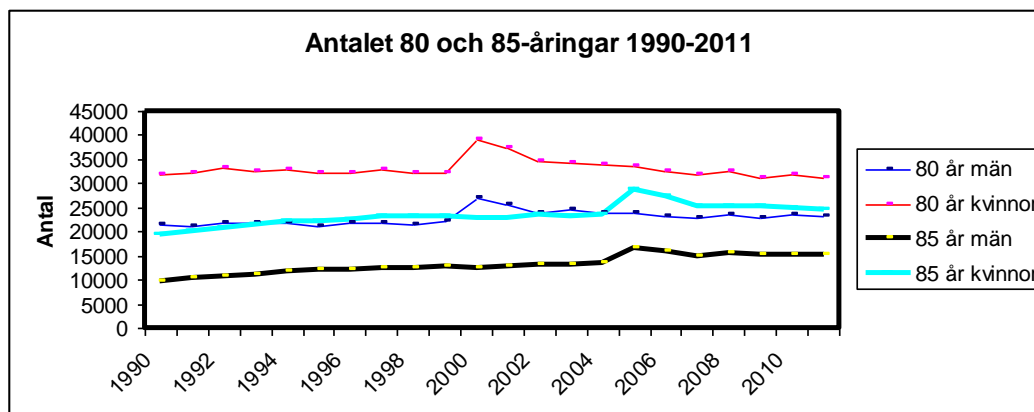
Ett sätt att testa om det behövs ett starkare lagstöd för att få bort funktionshinder är att studera hur kommuner och fastighetsägare förbättrar tillgängligheten.

Som mått används här offentliga utgifter för att stödja individer med nedsatt rörelseförmåga, det vill säga bostadsanpassning. Det finns statistik som gör att utvecklingen kan följas under 20 år. Den visar att kostnaderna för bostadsanpassning har ökat med 13 procent mellan åren 1990 och 2010.

Denna ökning är justerad för inflation men inte för arbetskraftskostnadernas ökning utöver inflationen. I avsaknad av den informationen användes här BNP:s utveckling som mått. BNP har ökat med drygt en tredjedel från början av 1990-talet till år 2010. Sedan mitten av 1990-talet har, enligt Medlingsinstitutet, reallönen, det vill säga lönen utöver KPI, ökat med en tredjedel.

När hänsyn också tas till kostnadsutvecklingen för arbetskraften, så har stödet för bostadsanpassning minskat med uppemot 20 procent under perioden 1990-2010. BNP och reallönerna har ökat med omkring en tredjedel under perioden och stödet

för bostadsanpassning med 13 procent. Det visar att utgifter för tillgänglighet i bostäderna inte följt med ökningen av resurserna i samhället.



Källa: Befolkningsstatistiken. SCB 2012.

Behovet av åtgärder för bättre tillgänglighet har inte minskat. Diagrammet ovan visar att antalet 80-åringa respektive 85-åringa män och kvinnor har ökat efter år 1990. Antalet 85-åringa män har ökat med 60 procent och kvinnor i samma grupp med 30 procent. Antalet 80-åringa kvinnor har dock inte ökat nämnvärt, medan antalet män i den åldern har ökat med 11 procent.

Under perioden 1990-2011 är det färre äldre som bor i särskilt boende och fler som bor kvar hemma. Det talar för att behovet av bostadsanpassning bör ha ökat mer än tillväxten av antalet äldre. Utan starka statliga krav eller subventioner verkar det inte ske en snabb förbättring av tillgängligheten. Med ledning av utvecklingen för bostadsanpassningen kan man säga att det inte verkar vara en allmänt ökad statlig eller kommunal aktivitet för ökad fysisk tillgänglighet.

Rättigheter eller service i mån av resurser

I detta avsnitt kommer den ekonomiska bakgrunden till konflikten kring rättighetslagstiftningen visas.

Ansvar för offentliga åtagandet är delat mellan stat och kommun och landsting. Staten lämnar också ifrån sig stort inflytande över skyddet av individens sociala rättigheter till kommunerna.

Sveriges kommuner och landsting konstaterar år 2007 att finansieringsprincipen tydliggörs. Den innebär att "Om staten fattar beslut som innebär nya uppgifter eller högre ambitioner för kommuner och landsting, ska staten betala detta genom ökade statsbidrag. Om uppgifter tas bort, ska statsbidragen minskas i motsvarande

omfattning.”¹⁷ Staten å sin sida har strikta utgiftstak och överskottsmål som formellt begränsar statens möjlighet att skjuta till medel.

Kommunerna har skaffat sig ett skydd mot att staten ska kunna lägga på dem kostnadskrävande uppgifter genom lagar. Om så görs ska de finansieras av staten. Å andra sidan har staten överskott i budgeten och sjunkande statsskuld som norm för den ekonomiska politiken. Det innebär att staten prioriterar sin finansiella ställning, att bli skuldfri, framför samhällsekonomiska mål eller mål om att förbättra infrastrukturen och tillgängligheten.

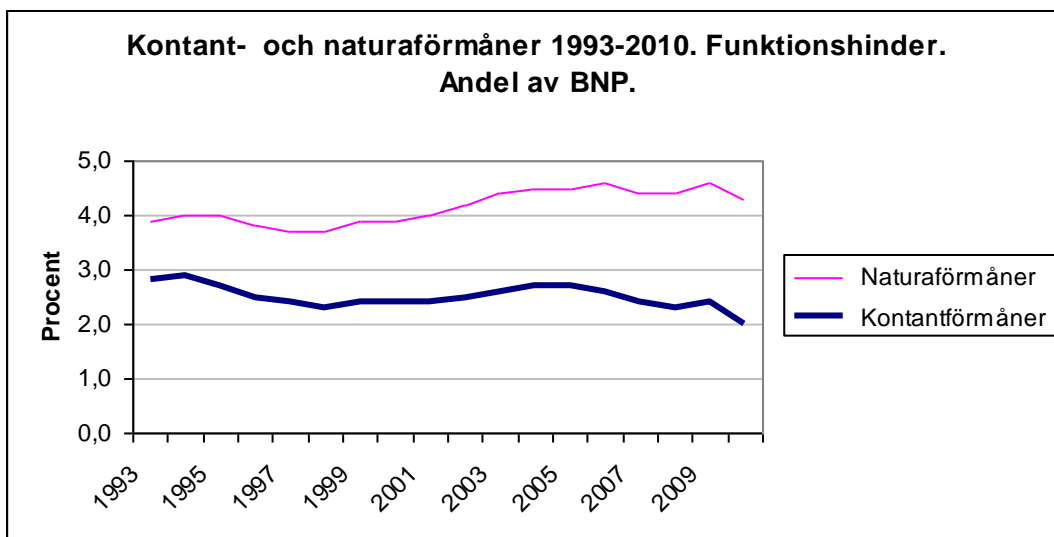
Denna ekonomiska bakgrund behövs för att förstå konflikten kring en rättighetslagstiftning som leder till kostnader för stat och kommun.

Lotta Vahle Westerhäll är professor i juridik och expert på offentlig rätt och socialförsäkringar. Vahle Westerhäll visar att det finns två huvudfårar i välfärdsstaten; rättigheter och service. Äldreomsorg eller sjukvård är ett exempel på service. Det finns inga legala patienträttigheter på samma sätt som det finns när det gäller försäkringar eller ekonomiskt bistånd.¹⁸ Detta fungerade rimligt väl under tiden av god sysselsättning. Men vid lägre sysselsättning och inkomster för kommuner, blir det prioriteringsservice.

Resurserna för äldreomsorgen sjunker något under perioden 1993-2010 samtidigt som de stiger för personer med funktionsnedsättning. Ur en person med funktionshinders synvinkel kan detta ses som ett exempel på en framgångsrik strategi. Rättigheter för personer med funktionsnedsättning när det gäller omsorg är vare sig för starka eller för svaga. Men de verkar ge ett bättre skydd än för andra grupper.¹⁹

Men rättighetsstrategin skyddar inte inkomstnivån. Flera av de inkomstkällor som personer med funktionsnedsättningar har särskilt behov av, har minskat. I relation till genomsnittlig disponibel inkomst har det ekonomiska biståndet minskat med uppemot 25 procent, mellan åren 1990 och 2007. Sverige har nu lägre ”generositet” än till exempel Nederländerna, Tyskland och Storbritannien. Det säger något om statens lägre ambitioner när det gäller att skydda individen.²⁰

Diagrammet nedan visar att kontantförmånerna, eller transfereringarna, till dem som har funktionsnedsättningar har minskat från 2,8 procent av BNP till 2,0 procent. Eller med en dryg fjärdedel mellan år 1993 och 2010.²¹ Samtidigt stiger utgifterna för naturaförmåner, det vill säga omsorg. Antalet personer med funktionsnedsättning har knappast minskat med en dryg fjärdedel, så deras inkomster är inte skyddade från den sociala och politiska utvecklingen.



Källa: Utgifter för det sociala skyddet i Sverige och Europa samt utgifternas finansiering (ESSPROS).SCB 2012.

Kapitel 2

Social tillgänglighet

Vad är normalt - subjektiv normalitet

Det är här dags att definiera begreppet tillgänglighet. Med tillgänglighet avses aspekter på individers resurser, det vill säga individers tillträde till:

- a) den fysiska miljön
- b) de sociala rummen
- c) arbetslivet.

Det har med stor sannolikhet skett en normförskjutning i samhället för vad som är normalt. Det är slutsatsen av Ida Seing och Kerstin Jacobssons rapport om Arbetsförmedlingen: **Arbetsförmåga, anställbarhet och funktionshinder - flytande och relativa begrepp i Arbetsförmedlingens lokala praktik?** ²²

Det är en viktig titel på studien genom att den definierar tre begrepp. Arbetsförmåga finns även om individen har en funktionsnedsättning. Vidare genom att antyda att arbetsförmåga inte är samma sak som anställningsbarhet. Arbetsförmåga är mer objektivt och mätbart än anställningsbarhet. Det senare är ett högst subjektivt begrepp. Nedan följer en diskussion om fyra aspekter på normalitet.

1. Anställningsbarhet

Seing och Jacobssons hävdar att begreppet anställningsbarhet inte bara är ett medel att klassificera arbetskraften. Det innebär att arbetskraften förväntas ägna sin karriär åt att bibehålla sin anställningsbarhet. Anställningstryggheten kommer från anställningsbarheten snarare än från rättsregler om turordning enligt denna syn.

Mjukare subjektiva förmågor som flexibilitet, adaptivitet eller självreflexion blir viktigare. Det objektiva och mätbara blir mindre viktigt. Det är hur omgivningen ser på individen och hur denna ser på sig själv, uppfattar sig själv och inte minst utvecklar sig själv som blir framträdande.

Det handlar i arbetslivet om att signalera och utveckla vissa kvaliteter. Signaler om individers produktivitet bidrar till att skapa en subjektiv sorteringsprocess. För det handlar inte bara om vem som faktiskt kan utföra jobbet, utan om signaler och subjektiva förväntningar i omgivningen.

Subjektiviteten visas av den glidning som sker i vilka Arbetsförmedlingen klassificerar som personer med funktionsnedsättning. År 1992 var de 10 procent av alla arbetslösa, mot 22,5 procent år 2009. Det senare året var arbetslösheten flera gånger högre än år 1992. Man borde därför förvänta sig att andelen som kodas som personer med funktionsnedsättning var väsentligt lägre än tidigare och inte högre. Detta eftersom arbetslösheten är mer representativ för en genomsnittlig befolkning ju högre den är.

Intervjupersoner i studien beskriver det uppriktigt: "Inget snack om saken. Idag sitter vi och bedömer någon som funktionshindrad som vi inte skulle gjort för 20 år sedan. Det krävs inte mycket tafflighet för att man inte ska vara gångbar på arbetsmarknaden". (Arbetspsykolog)

En annan arbetspsykolog uttrycker det: "Jag har upplevt det här med att vi snävar ihop normalitet". Det kan gälla utseendet, som synen på fetma, eller beteendet: "Att man bara är too much". Själv är hon kritisk till begreppet anställningsbar.²³

Ekonomerna Mikael Holmkvist har intervjuat arbetsförmedlare och arbetslösa. Hans slutsats är att arbetslösa föreslås acceptera att de är arbetshandikappade trots att de inte känner sig som det, de har bara svårt att få ett arbete.²⁴

2. Otur, jämlikhet och elitens normer

Här följer en diskussion om hur elitens normer förändrats. Inledningsvis om hur filosofer ser på jämlikhet och på oturen att födas med eller att förvärva en funktionsnedsättning senare i livet.

Frågan är hur samhället ska förhålla sig till individer som är offer för otur? Diskussionen förs med utgångspunkt från filosofen Ronald Dworkins teori om marknader för rättvis fördelning av resurser. Utgångspunkten för lika omsorg om människor är att de har lika startpunkt när de gör sina val.

På en ideal marknad finns det inte något som heter tur eller otur. Människor skall därför inte göras ansvariga för till exempel risker som de inte har kunnat förutse, som att få cancer, bli påkörd i trafiken eller födas med en funktionsnedsättning.

Det finns ingen försäkring man kan teckna som innebär att ens barn får livslång omsorg om de föds med en funktionsnedsättning. Det finns alltså ingen marknadslösning.

Däremot kan olika ansträngningar på en marknad ge olika resurser vilket kan ses som både effektivt och rättvist. För att individer skall ha lika möjlighet att välja på en marknad behövs det säkerhetsnät som ger alla grundläggande resurser. Dessa ska kompensera för olika risker som inte kan förutses.

Om alla som agerar på en marknad har information om framtiden och är rationella kommer de att avsätta resurser för till exempel framtida behov av omsorg. Så förutseende är inte människan. Därför behövs det ett säkerhetsnät som garanteras av staten som ger mer lika tillgång till resurser. En marknad kan fungera rättvist, men den kan aldrig tillåta att tur och otur spelar en stor roll vad gäller fördelning av resurser. Det betyder att själva säkerhetsnätet är en förutsättning för att det skall bli en effektiv och rättvis marknad där individer har lika frihet att välja. Och detta säkerhetsnät måste sättas ganska högt så att det ger mer än grundläggande resurser.²⁵

Det finns ingen marknadslösning som kan anvisa ett beslut om hur man ska bry sig om andra, till exempel de som har en funktionsnedsättning. Därför behövs en teori eller en idé för kollektiva beslut. Det utvecklar filosofen Elisabeth S. Anderson. I en central uppsats från år 1999 frågar Anderson: Vad är meningen med jämlikhet? (What Is the Point of Equality?) Hon är kritisk till Ronald Dworkins teorier om rättvisa på en marknad och anser att ambitionerna ska vara högre. För henne innebär jämlikhet att:

- Alla ska genom livet ha tillgång till vissa varor och tjänster som är nödvändiga för alla.
- Det behövs en livslång tillgänglighet till dessa varor utan paternalism, det vill säga utan behovsprövning.
- Det behövs hjälpmedel eller verktyg för att motverka den orättvisa som uppstått. Till exempel medfödda skador eller en funktionsnedsättning.
- En utgångspunkt är ekonomiska principer om individens ansvar, utan att lägga sig i dennes kapaciteter och hur de använder sina friheter.
- Till sist måste de vara uttryck för en kollektiv vilja.

Ekonomer tänker så att individer har olika preferenser. En del har dyra preferenser som märkeskläder och bilar eller liknande varor. Men personer med

funktionsnedsättningar har ofrivilligt kostsamma preferenser om varan tillgänglighet till samhället. Har de rätt att uppfylla önskan om den varan?

Jämlikhet accepterar inga hierarkier mellan individer, skriver Elisabeth. S. Anderson. Vare sig det gäller klass, religion, kön, etnicitet, sexuell läggning, ålder, talang, fysisk- eller kognitiv förmåga. Alla har lika värde. ²⁶

Personer som är döva, till exempel, vill inte ses som annorlunda eller ömkade. De vill behandlas värdigt och med respekt. Ojämlikhet kan uttryckas som brister i tillgänglighet och medel är att inkludera och öka tillgängligheten. Inte ömkan eller välgörenhet - utan just rättigheter.

Nationalencyklopedin ger följande definition: "Välgörenhet, filantropi, osjälvisk hjälp till människor som är i nöd eller att hjälpa sämre lottade. Välgörenheten och välgörenhetsarbetet har gamla anor, men under 1800-talet organiserades den privata välgörenheten i nya former. En rad föreningar började växa fram i mitten av 1800-talet på det lokala planet. Inte minst var en rad kvinnoorganisationer verksamma i fältarbetet i storstädernas fattiga områden." ²⁷

Numera kan man i Sverige få dra av för välgörenhet på skatten. Men eliten gillar inte rättigheter som innebär tydliga krav på det allmänna. Däremot är den starkt för skydd av äganderättigheter och flyttar där fram positionerna och vill försvaga allemansrätten.

Så frågan handlar om vem som ska ha tillträde till de offentliga miljöerna?

Sociologen Kerstin Jacobsson menar att det finns en stark konflikt mellan vanliga medborgares uppfattning om känslan för det allmänna (den känslan är för övrigt starkt uttalad i Sverige och ordet har ingen motsvarighet i andra länder) och elitens normer. Eliten verkar inte leva upp till starka krav på känsla för det allmänna.²⁸

De företagare i 60-årsåldern som intervjuas säger dock "Jag tycker att kanske ändå att ju mer resursstark du är, desto mer måste du nog ändå fundera på hur du uppför dig. Därför att du har större möjlighet att bära sig dumt åt." "Högre ansvar för dom som har resurser att bidra med. Det är självklart", säger en annan.

Eliten i Sverige accepterar vare sig den liberale filosofen Ronald Dworkins syn att det behövs ett högt skyddsnät för alla eller den vänsterliberale filosofen Elisabeth. S. Andersons syn att jämlikhet inte accepterar hierarkier mellan människor, utan att alla har lika värde.

Den unga journalisten och debattören Ebba von Sydow ger uttryck för en tendens i eliten år 2012. Hon tycker att det är tröttsamt att höra självsäkra gubbar i debatten och att det finns för många av dem. Hon vill i praktiken stänga ute en grupp som inte är som hon, vilket kan verka oskyldigt, men är det verkligen det? ²⁹

Politikern Ulla Hamilton i Stockholms stad ser det inte som självklart att ungdomar från förorten ska kunna åka med studentflak till centrum. Det blir trängsel på gatorna och för övrigt ska staden byggas om. I praktiken är det förbud för tillträde till centrum för att fira skolavslutningen för ungdomar som bor utanför centrum.³⁰

Susanna Popova visar i boken **Överklass - En bok om klass och identitet** vad som är koden för att höra till denna klass. Det räcker inte bara med pengar och absolut inte utbildning eller släkt. Utan koden förskriver att man är trevlig.³¹ Men den som har nedsatt kognitiv förmåga, till exempel, är inte alltid trevlig. Det går inte att ha trevlighet som norm för tillträde till offentliga miljöer. En människa måste kunna bli accepterad av andra och att få uppträda offentligt utan att känna skam.

Utvecklingen av skolan visar samma tendens. Eliten menar att skolval är nödvändigt. Skolverket har börjat förstå att det är dörrar som stängs innan alla fått plats. Sedan mitten av 00-talet är det en allt större andel av elever som går i skolor där minst 20 procent inte når gymnasiebehörighet. Samtidigt sker en ökning i andelen elever som går i skolor där 99 procent når gymnasiebehörighet. Sverige hade tidigare låg nivå när det gäller skillnader mellan skolor. Sedan 1990-talet slut har dessa skillnader fördubblats.³²

Von Sydow och Hamilton uttrycker båda elitens minskade tolerans för andra som de tycker inte hör till centrum var det gäller den offentliga åsiktsbildningen eller centrum i fysisk bemärkelse. Det inbegriper också skolan och elever med nedsatta förmågor, vilket kommer att visas senare i denna rapport.

Det finns flera diagram i den här rapporten som visar förändringen över tid. Diagrammen visar att statens intresse för lika omsorg om medborgarna och respekten för deras behov av självständighet försvagas efter slutet av 1980-talet. Frågan är varför det sker? Idéhistorikern och professorn Jan-Werner Müller vid Princeton University menar i sin bok **Contesting Democracy. Political Ideas in Twentieth-Century Europe** att demokratin hotas av tilltrasslade styrsystem som EU i förhållanden till nationalstater, av mer makt för juridiska system i förhållande till parlamenten samt starka företag och deras styrning i förhållande till folkrörelser.³³

De politiska krafter som värnar om personer med funktionsnedsättnings intressen i politiken är tillbakaträngda. De försämringar för personer med funktionsnedsättning som visas i denna rapport kan vara symtom på att demokratin fungerar sämre än under perioden före år 1990 om Jan-Werner Müller och en rad svenska, tyska statsvetare och filosofer är rätt tolkade.^{34 35 36} De menar att den demokratiska statens kapacitet är svag och att de som inte tillhör elitgrupperna har svårare att hävda sig.³⁷

Syftet med denna redovisning är att påpeka att personer med funktionsnedsättning generellt har lägre ekonomiska resurser i förhållande till genomsnittet i befolkningen. De har fått minde resurser medan andra grupper i befolkningen har

fått ökade resurser. Den sämre utvecklingen för personer med funktionsnedsättning bör därför återspegla att det demokratiska systemets regler missgynnar medborgare med svagare resurser och gynnar medborgare med mer resurser.

Demokrati förutsätter inte bara mänskliga och politiska rättigheter för medborgaren. Medborgaren har också sociala rättigheter som utbildning, vård och försäkringar vid arbetslöshet och ålderdom eller vid en funktionsnedsättning.³⁸ Den beskrivningen av den brittiske sociologen Thomas Humphrey Marshall har inspirerat den svenska grundlagen. När någon av dessa tre rättigheter försvagas blir också det demokratiska medborgarskapet uttunnat.

Få skulle säga att de som har nedsatt syn eller hörsel inte ska få rösta eller kunna höra och läsa vad partierna säger för att kunna delta i val, eller delta i vad som händer i samhället. Det sociala medborgarskapet innebär rätt att vistas i offentliga miljöer, använda Internet, ringa, besöka bibliotek, restauranger, att shoppa och så vidare. Alltså inte medborgarskap bara genom att rösta, utan också genom att delta som fullvärdig medborgare.

En grupp som är utestängd, eller segregerad, från det medborgerliga livet är diskriminerad. Statskontoret uttrycker den etablerade elitnormen och Finansdepartementet hävdar normen om kostnader och hur omfattande känslan för det allmänna ska vara. Det är ekonomiska normer om kostnader och normer om vad som är normalt och vad som är acceptabelt.

Under artikelrubriken **Rätten till staden** skriver den marxistiske geografen David Harvey att i en tid där människorättsidealet hamnat i fokus och där vinstintresset är mycket starkt, ska man fråga sig vem som har rätt till staden? "Staden är människans mest framgångsrika försök att omforma världen som hon lever i efter sitt hjärtas önskan. Men om staden är den värld som människan har skapat, så är det också den värld i vilken hon hädanefter är dömt att leva."

Frågan om vilken slags stad vi vill ha, säger David Harvey i **Ojämlighetens nya geografi** "kan inte skiljas från frågan om vilken slag social gemenskap, förhållande till naturen, livsstil, teknik och estetiska värden vi eftertraktar"³⁹

Det vi ser är att eliten blir allt mindre accepterande av människor som avviker från dem själva, deras normer, standarder och produktivitetskrav. Det kan uttryckas som att eliten har radikaliserats genom att bli mindre jämlikhetsorienterad. Det märks i ekonomiska ersättningar, attityder och konsumtion som avviker från en rådande samhällsnorm. De uttrycker mindre känsla för det allmänna.

Om fler bostäder omvandlas till bostadsrätter och ägarlägenheter och färre bostäder byggs, finns det färre lägenheter att hyra. Stigande priser på bostäder och lägre inkomster för personer med en funktionsnedsättning - via ersättningar eller genom arbete - innebär att de ekonomiskt stängs ute från centra i de stora städerna. Låga

ambitioner när det gäller kollektivtrafik innebär undanträngande av personer med funktionsnedsättningar från offentliga miljöer.

3. Fördomar och mediebilder

I detta avsnitt kommer den ökade kroppsvikten i befolkningen användas som exempel på konflikten kring normalitet.

Studier av värderingar hos studenter och arbetsgivare visar uttalade och uttalade fördomar mot personer som är överviktiga. De förknippar dem med negativa attityder samt att de har lågpresterande egenskaper jämfört med infödda svenska män och normalviktiga personer. En stor andel, 76-94 procent, uppvisar åtminstone svaga implicita fördomar.⁴⁰

Media behandlar övervikt som en fråga om utseende mer än som en fråga om hälsa. Det visar medieforskaren Helena Sandberg som studerat drygt 1 900 tidningsartiklar i fyra stora tidningar. Hög vikt presenteras ofta som ett hälsoproblem, men den dominerande ramen eller vinkeln är att vikt är ett skönhetsproblem.

Sandbergs slutsats är att media överför bilden av att övervikt är ett individuellt problem och inte ett samhällsproblem. Det finns också en tydlig könsaspekt. Övervikt är presenterat som ett problem för kvinnor och deras utseende. När män minskar i vikt så är det för hälsans skull, men kvinnor minskar i vikt för att vara mer attraktiva för männen.⁴¹

Ett konstaterande som kan göras är att fördomar och mediala bilder bidrar till att utestänga individer från det offentliga rummet genom att ange en normalitet. En normalitet som har förändrats.

Slutsatsen är att tillgängligheten till samhället och till arbetslivet verkar ha minskat bland annat på grund av vad som skulle kunna vara ändrade normer om utseende.

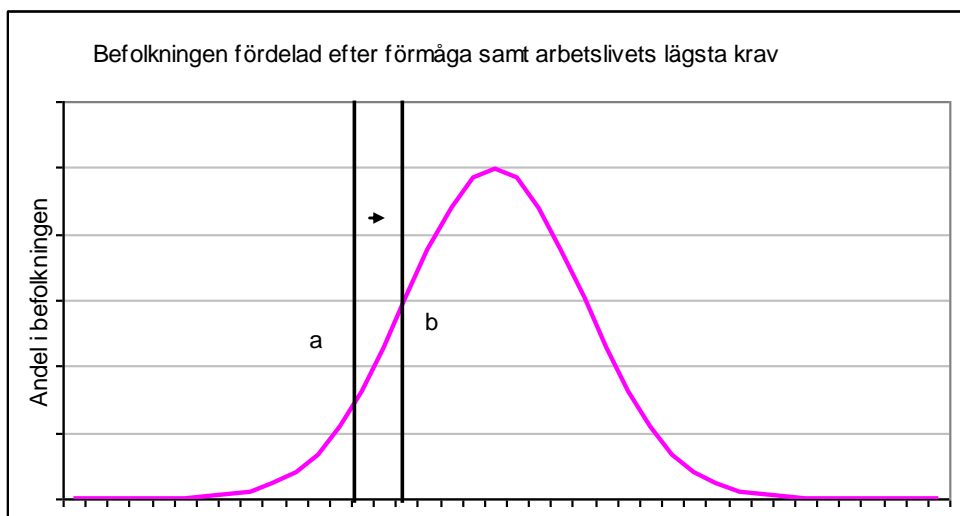
4. Kraven på prestationer

Samhället har förändrats genom höga krav på de lägsta prestationer som accepteras och för vad som anses som normalt. Det går att visa med hjälp av en traditionell normalfördelningskurva. I detta fall visar kurvan personer med olika grad av funktionsnedsättningar. I diagrammet ordnas individer från vänster där de med låg förmåga finns och till höger där de med mycket hög förmåga att producera finns.

En normalfördelningskurva är en klockformad kurva där lika många finns på vardera sidan och mitten. Men den klockformade kurvan kan ha lite olika utseende, svansarna på kurvan kan vara olika långa och klockan kan vara sammanpressad eller toppig. Allt beror på hur individerna fördelar sig kring mitten.

De ökade problemen för personer med funktionsnedsättningar beror på att genomsnittet, eller det normala, har ändrats. Det visas till exempel i kodningen på Arbetsförmedlingen. I diagrammet har kraven på den lägsta produktionsförmågan

eller normen i samhället förändrats genom att den vertikala linjen a skjutits till höger i diagrammet till linje b.



Som hypotes har rapportförfattaren att samhället har fått fler (observera att de uppfattas som) avvikare därför att det normala har förändrats. När det finns ett samhällsproblem är det vanligt att se på dem som är avvikande och ställa sig frågan hur deras beteende ska påverkas. Men om problemen i samhället för en del personer med funktionsnedsättningar beror på att kraven på normalitet har ändrats, är det i första hand normaliteten som är problemet och som ska förändras.

Som en följd av omläggningen av den ekonomiska politiken är arbetslösheten flera gånger högre än tidigare. Arbetslösheten har, om man uttrycker det så, normaliserats som en del av samhället. Men den drabbar särskilt personer med funktionsnedsättningar som får långa tider i arbetslöshet och med lägre sysselsättning. Förmågan att arbeta har inte försämrats hos gruppen, utan det normala har förändrats. Därför är normaliteten problemet.

Ett annat exempel är att fler personer i befolkningen har diabetes 2. Det hänger samman med att just normaliteten har ändrats och att vikten mätt som BMI har stigit i befolkningen. Om vikten som genomsnitt stiger kommer det att vara fler som har fetma eller övervikt.

Om, för att ta ett ytterligare ett exempel, konsumtionen av alkohol stiger som genomsnitt är följden att bli fler riskbrukare av alkohol. Staten har en mer liberal inställning (norm) till alkohol och resultatet av den ökade genomsnittliga konsumtionen av alkohol i Sverige är att andelen i ålder 60-79 år som vårdas med en alkoholdiagnos under 00-talet har ökat med hela 45 procent. Det gäller både kvinnor och män. ⁴²

Synen på normaliteten i samhället, de gängse föreställningarna i samhällets mittfåra, har således en starkt styrande effekt.

Informerar eller skönmålar?

Här kommer exempel på hur det officiella Sverige agerar för att öka den fysiska tillgängligheten. Rapportförfattarens bild, efter att ha läst offentliga publikationer, är att staten ibland skönmålar villkoren för personer med funktionsnedsättning.

Det första exemplet är Sveriges Kommuner och Landstings projekt som syftar till att informera kommunerna om behovet av ökad tillgänglighet. Projektet visar på flera framsteg. Andelen kommuner som har politiskt beslutade tillgänglighetsplaner har ökat från 17,6 procent till 40,9 procent. Men det betyder samtidigt att inte ens hälften av kommunerna har dessa planer.

Inte alla, men 71 procent av kommunerna behandlar tillgänglighetsaspekterna i detaljplaneringen. Samtidigt så tror en tredjedel av de tillfrågade kommunerna inte att alla enkelt avhjälpna hinder är undanröjda förrän år 2016. Relativt få kommuner har strukturerad samverkan med fastighetsägarföreningar.

Enkäten kan tolkas som att det sker framsteg i planeringen i kommunerna men att läget fortfarande är halvljummet. Påverkan på privata fastighetsägare är svag.⁴³

Det andra exemplet är Boverket. I **Enkelt avhjälpna hinder** skriver Boverket att två tredjedelar av de privata fastighetsägarna inte var medvetna om sitt ägaransvar. Bara 9 procent hade åtgärdat alla hinder, medan 26 procent inte hade åtgärdat något alls.

Generaldirektören för Boverket skriver i förordet till **Enkelt avhjälpna hinder** att "Sverige är på god väg att bli ett tillgängligt samhälle".⁴⁴ Läs gärna den formuleringen igen. Det är en hurtig optimism som inte har stöd i verkligheten.

Det tredje exemplet är Socialstyrelsens broschyr **På tröskeln - Daglig verksamhet med inriktning på arbete**. Den syftar till att uppmuntra de som arbetar med daglig verksamhet och berör en grupp som har små möjligheter att ta steg ut på arbetsmarknaden. Broschyren som ska illustrera övergången från daglig verksamhet till arbetslivet har på sin första sida en exklusiv dörr av mörkt trä med exklusiva mässingsbeslag som passar på den "fina byrån" för affärsjurister i Stockholm innerstad. Dörren av ädelträ ska illustrera steg över tröskeln.⁴⁵

Boverket liksom Sveriges Kommuner och Landsting genomför informationssatsningar. De utvärderar sin information och är nöjda med resultatet. Det finns flera exempel på att myndigheter, också Folkhälsoinstitutet och Socialstyrelsen, tror att mer information är lösningen på praktiska problem. Åtgärden information är billig och ger intryck av stor politisk aktivitet. I praktiken har politiken backat tillbaka och utgår från att upplysning räcker.

I brist på vetenskaplig evidens för hela områden med funktionshinder, fränsett några exempel, så redovisas här forskningen om förebyggande av riskbruk av alkohol. Den generella slutsatsen av forskningen är att övergripande samhällsinformation har mycket begränsad effekt. Men riktad rådgivning ger mer effekt och begränsad tillgänglighet, fysiskt eller ekonomiskt har hög effekt.⁴⁶

När det gäller personer med funktionsnedsättning så är det tvärtom. Det är ökad tillgänglighet som önskas, och det är måttligt effektivt att öka informationen till fastighetsägarna.

Att ha råd med tillträde till de sociala rummen?

Tillgänglighet till de sociala rummen handlar om att ha råd och resurser. Generellt har personer med funktionsnedsättning sämre ekonomiska resurser. En person med någon funktionsnedsättning har i snitt 32 000 kronor (20 procent) lägre individuell disponibel inkomst än befolkningen i stort.

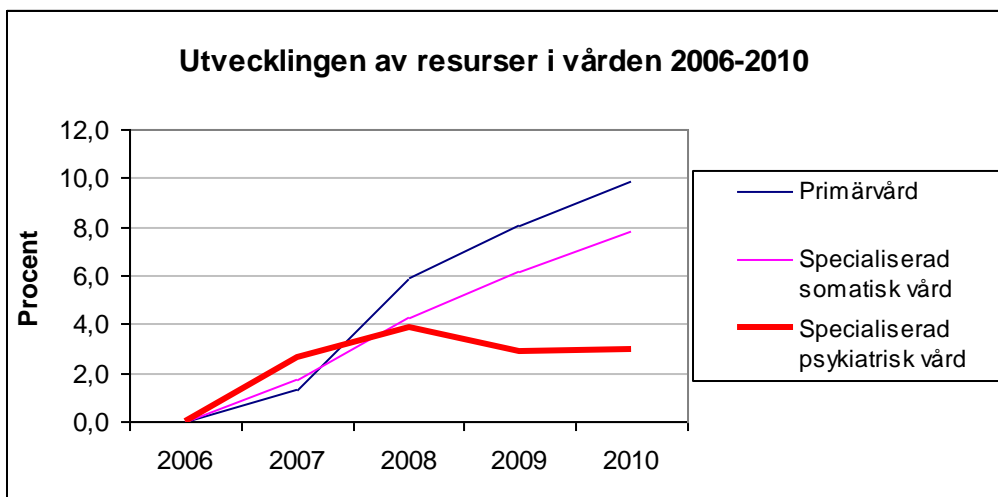
Jämfört med befolkningen i sin helhet är det dubbelt så vanligt bland personer med funktionsnedsättningar att ha fått ekonomiskt bistånd. Lägst löneinkomst har personer med psykiska funktionsnedsättningar. Uppemot en fjärdedel av dem med en psykisk funktionsnedsättning har ekonomiskt bistånd.⁴⁷

Som nämnts tidigare har transfereringarna till dem som har funktionsnedsättningar minskat med en fjärdedel sedan år 1993.⁴⁸

Personer med funktionsnedsättningar har blivit alltmer beroende av sjukersättning. Det är en viktig förklaring till varför gruppens inkomster långtifrån följer med standardutvecklingen för den övriga befolkningen i aktiv ålder. Andelen som får sjukförsäkringsinkomster mer än fördubblades mellan åren 1999 och 2009 från cirka 20 procent till närmare 45 procent.⁴⁹

Familjer där barn har en funktionsnedsättning har sämre ekonomiska villkor än andra familjer. Även unga vuxna med aktivitetsersättning är utsatta och riskerar att hamna i fattigdom redan tidigt i livet. Den extra påfrestning som en dålig ekonomi innebär, kan leda till sämre hälsa.⁵⁰

Slutsatsen är att den ekonomiska utvecklingen stänger socialt, ekonomiskt och fysiskt ute en stor del av befolkningen från tillträde till olika delar av samhället. Redovisningen har visat att de som har psykiska funktionsnedsättningar har särskilt låga inkomster och en utredare ska leta efter vilka resurser denna grupp får.



Källa: Tillståndet och utvecklingen inom hälso -sjukvård och socialtjänst. Lägesrapport 2012. Socialstyrelsen 2012.

En viktig del av en individs kapacitet är att få tillgång till kvalificerad vård. Nu styrs vården mot ökad tillgänglighet. Det betyder att relativt friska personer i aktiv ålder, ofta med genomsnittliga eller höga arbetsinkomster, får ökad tillgänglighet till vård.

Diagrammet ovan visar att resurser för primärvården ökar raskt, vilket kan vara rimligt. Men det sker på bekostnad av den psykiatriska vården. Landstingens utgifter för sjukvården har ökat med 6,9 procent och för primärvården med 9,9 procent. För den specialiserade psykiatriska vården har utgifterna ökat med endast 2,9 procent. Perioden är 2006-2010. ⁵¹

Nedprioriteringen av specialiserad psykiatrisk vård är inte i samklang med behovet. Det visar istället att politiken för ökad tillgänglighet i den somatiska vården innebär utestängning för personer med psykiatriska funktionsnedsättningar. De senare har lägst inkomster och svaga politiska resurser.

Lagens målsättning för hälso- och sjukvården är klar. Det är "en god hälsa och en vård på lika villkor för hela befolkningen. Vården skall ges med respekt för alla människors lika värde och för den enskilda människans värdighet. Den som har det största behovet av hälso- och sjukvården skall ges företräde till vården." ⁵² Men om psykiatrisk vård får släpa efter - uppfylls då lagens krav?

Bengt Lindqvist skriver i utredningen **Lindqvist nia**:

"Det inledande förslaget är av generell natur och gäller ett tillägg i grundlagen. Jag anser att regering och riksdag bör göra tydliga politiska markeringar för att klart visa det svenska samhällets syn på människor med funktionshinder och på handikappolitik. Funktionshindrade personers rätt till full delaktighet i samhällslivet behöver skrivas in i grundlagen. Om samhället i sitt kollektiva bemötande av funktionshindrade personer starkt markerar rätten till delaktighet och jämlika

levnadsvillkor, stärker det i sin tur den enskilda människan. Det bidrar till högre självkänsla och ökar förutsättningarna att bli bemött med respekt. Man kan ställa krav på att inte bli utestängd, diskriminerad. Detta är betydelsefullt i alla sammanhang när personer med funktionshinder vill ta del i samhällslivet.

Det finns en otydlighet i det politiska budskapet om hur samhället ser på människor med funktionshinder och hur samhället behandlar och tillfredsställer de behov av stöd, service och tillgänglighet som många människor med funktionshinder har. Klyftan mellan ideal och realiteter i mitt material är uppenbar. När människor upptäcker att lagar och regelverk inte håller vad det lovar känner de sig lurade och förlorar tilltron till samhällets möjligheter att tillvarata sina medborgares behov och intressen. Det skapar misstro mot myndigheterna och leder i sin tur till misstro mot politikerna.”⁵³

Kapitel 3

Fysisk tillgänglighet och samhällsekonomiska kalkyler

Stats- eller offentlig finansiell kalkyl - samt en samhällsekonomisk

En bro kan stå som symbol för ökad tillgänglighet - fysisk, social eller till arbetsmarknaden. Men hur ska man beräkna kostnader och intäkter för ett brobygge? Är det bara statens kostnader för betong, stål, armeringsjärn och transporter som ska räknas? Och vilka är intäkterna från bron?

Staten har länge behövt beakta samhällsekonomiska effekter inom vägtransporter. ”Att de grundläggande principerna för samhällsekonomisk analys borde vara vägledande vid väg- och broinvesteringar, framfördes redan 1844 av den franske ingenjören och ekonomen Jules Dupuit.”⁵⁴ Ett brobygge kommer att förändra hela omgivningen på båda sidor om landfästet; var näringslivets utvecklas, hur de offentliga inkomsterna utvecklas, var hushållen konsumerar och med vilka de umgås. Att bara räkna på de offentliga finansiella intäkterna och utgifterna ger ett för svagt underlag för att besluta om det är motiverat att bygga bron.

I tabellen nedan visas grunderna i en samhällsekonomisk kalkyl. Den summerar individers, företags, och den offentliga sektorns kostnader och intäkter. Hänsyn tas i tabellen till konsekvenser i form individens hälsa, välbefinnande och inkomst men också till förtida död.

Samhällsekonomiska kostnader av nedsatt funktionsförmåga

Konsekvenser	För individen/hushåll	Företagen	Offentlig sektor	Samhället
Försämrad hälsostatus (morbidity)	Förlorad inkomst. Lägre välbefinnande	Lägre produktivitet/ produktion. ⁵⁵ Sjuklön pga frånvaro.	Sjukvårdskostnader Lägre skatteintäkter/ högre transfereringar. Motsvaras av intäkt hos hushållen.	Summan av konsekvenser för individer, företag och offentlig sektor.
Förtida död (mortalitet)	Förlorade levnadsår.		Lägre skatteintäkter.	Summan av konsekvenser för individer, företag och offentlig sektor.

Detta kapitel kommer att stegvis visa hur stora överskotten blir av åtgärder som ökar tillgängligheten till arbetslivet eller i fysisk tillgänglighet. Kalkylerna kommer inte att redovisa en total siffra. Budskapet är att staten bör beakta de olika stegen i kalkylen och inte stanna vid den statsfinansiella kalkylen.

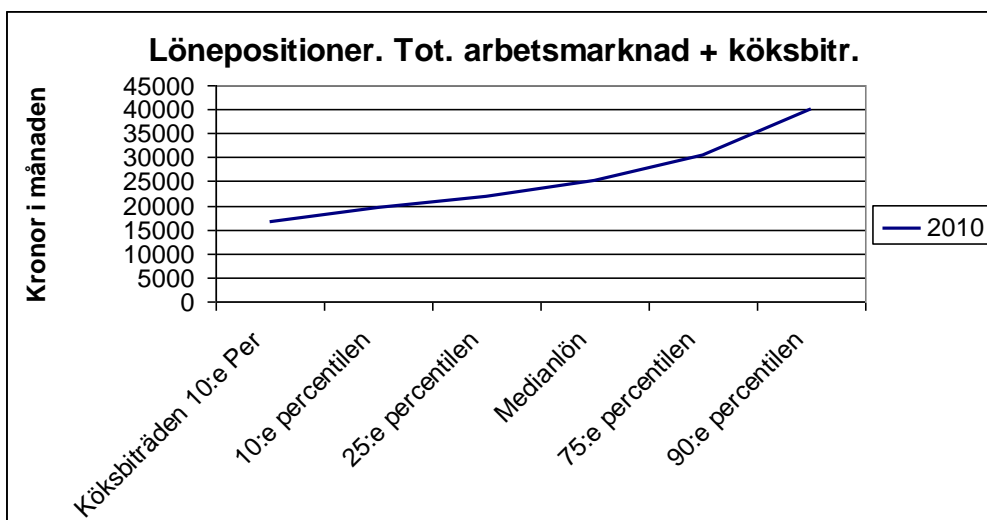
Det första steget är således att väga statens kostnader mot statens intäkter och det överskott det ger samhället. Med överskott menas de vinster som en annan del av samhället får även om det är en finansiell nolleffekt för den offentligfinansiella kalkylen. Ofta mäts denna effekt i form av produktion mätt som faktorpriser eller lönekostnader.

Steg två är att jämföra statens insatser med samhällets överskott mätt som individers livskvalitet. I det tredje steget visas konsekvenserna för de anhöriga. Steg fyra är kostnader och intäkter för arbetsgivaren. Det femte, slutliga steget är ökade kostnader som följd av att inte investera i förebyggande åtgärder.

Det är först viktigt att se att den stats- eller offentlig finansiella kalkylen är annorlunda än den samhällsekonomiska. Med offentligfinansiell kalkyl avses summan av statens, socialförsäkringssektorns samt kommuners och landstings verksamhet. Här kallas det omväxlande för statens eller offentligfinansiellt netto.

Den offentligfinansiella kalkylen tar upp intäktsbortfall i form av skatter samt högre kostnader för transfereringar eller offentlig verksamhet.

Utgångspunkten för kalkylen finns i diagrammet nedan. En riktpunkt för en samhällsekonomisk beräkning här är vad en person med funktionsnedsättning och som inte är sysselsatt skulle kunna ha producerat. Som riktpunkt för kalkylen är det inte medianlönen på arbetsmarknaden som valts (ca 25 000 kr år 2010), utan en av de lägst förekommande lönerna, nämligen för köks- och restaurangbiträden. Den lönen är 16 600 kr i månaden år 2010.



Källa: SCB Lönestatistik

Rutan nedan kan den läsare som så vill hoppa över och gå till slutsatsen efter rutan.

Kalkylen som underlag för en samhällsekonomisk beräkning blir som följer: 16 600 kr i månadslön x 12 månader x 199 200 kr x sociala avgifter 1,32 vilket ger en lönekostnad på 262 944 kronor.

Här har inte kollektivavtalade avgifter inkluderats, delvis på grund av oklarheter om hur många med subventionerade anställningar som faktiskt får avgifter inbetalda till ett försäkringsbolag

För att kunna utföra arbete behövs en arbetsplats och den beräknas kosta 50 procent utöver lönekostnaden. Det är verktyg, administrativa system med mera. Lönekostnaden 262 944 kronor samt därutöver 50 procent i arbetsgivarkostnad. Det summerar till 394 416 kronor i årskostnad.

Vad en individ kostar arbetsgivaren är inte samma sak som vad en individ producerar.

Ekonomer antar att produktiviteten normalt är lika med lönen. Men i detta fall gäller det individer som producerar mindre än sin lönekostnad. En lönesubvention från staten bidrar till mellanskillnaden mellan vad individen producerar och dennes årskostnad.

Staten får intäkter av en individ som är sysselsatt. En sysselsatt kommer att betala indirekta skatter (moms) på 11 procent av faktorkostnaden. Samt 30 procent i kommunalskatt på inkomsten. Det motsvarar 43 057 kronor i indirekt skatt samt i direkt skatt 59 760 kronor. Till detta kommer sociala avgifter på 32 procent på bruttolönen det vill säga 1.32 x 16 600 kronor = 21 912 kronor.

Studien **Samhällsekonomiska beräkningar av samordningsstöd till barn med funktionshinder** av ekonomerna Lars Behrenz och Lennart Delander har varit vägledning.⁵⁶

Staten får en bruttointäkt på 123 777 kronor om året, avrundat till 124 000 kronor, om ytterligare en individ blir sysselsatt med denna löneinkomst. Det innebär att en statlig kostnad på 124 000 kr och som ökar tillgängligheten, leder ett offentligfinansiellt plus minus noll resultat. Observera nu att detta bara är en offentligfinansiell kalkyl.

Vad som är bra för staten kan vara en rimlig utgångspunkt. Men det duger inte som ensamt beslutsunderlag. För om detta skulle duga som utgångspunkt skulle staten avgiftsfinansiera sin verksamhet och ha som mål att alla kostnader ska motsvaras av intäkter. Därmed har i praktiken staten och dess särskilda roll avskaffats. Statens uppgift är att göra det varje individ eller företag inte klarar att göra själv. Någon form av stat behövs därför att vi vet att människor är ofullkomliga och som genomsnitt inte är högproduktiva under livets alla faser.

Samhällsekonomisk intäkt av ökad tillgänglighet

Nu följer en diskussion om konsekvenserna av statliga insatser för ökad tillgänglighet.

Staten kan göra följande kalkyl: Den som har en låg produktionsförmåga (bara 10 procent av den som behövs i ett jobb med låg lön) ger ett samhällsekonomiskt nettotillskott. Slutsatsen är att med detta sätt att räkna så finns det goda ekonomiska skäl att sysselsätta individer med låg produktivitet. Även den som bara har 10 procent produktivitet, i förhållande till de med låg lön, bidrar med 12 400 kronor om året.

Statens tveksamhet till att sysselsätta individer med låg produktivitet beror på att lönekostnaden och arbetsgivarkostnaden kan vara hög i förhållande till individens bidrag till förädlingen. Samhalls verksamhet, till exempel, ger bara ett ekonomiskt överskott på ett par procent av deras kostnader.⁵⁷ Ändå är verksamheten motiverad på grund av dess övriga positiva effekter för samhället. Därför måste det ofta vara andra samhällsekonomiska värden för att motivera sysselsättning av individer med låg produktivitet.

Individens bidrag till förädlingen. Baserad på produktivitet i arbetsuppgifter med lägsta timlön. Procent av genomsnittslön för en befattning som köks- och restaurangbiträde

Produktion	150 %	100 %	75,00 %	50,00 %	25,00 %	10,00 %
Bidrag till förädlingen	186 000	124 000	93 000	62 000	31 000	12 400

Samhällseconomiska intäkter av en åtgärd är de effekter som en individ upplever som positiva och är beredd att uppoffra för att nå. De samhällseconomiska kostnaderna är de effekter som individer upplever som negativa och som de är beredda att uppoffra för att slippa.

En samhällseconomisk kalkyl ger möjlighet att uppskatta storleken på dessa effekter. Den ger också möjlighet till prioritering. Allt kan inte göras.

Den samhällseconomiska effekten skiljer sig från den offentligfinansiella genom att den senare bara behandlar budgeteffekter, till exempel ökade utgifter och minskade inkomster för staten.

Avgörande för vilka åtgärder som kan vidtas är vilken betalningsvilja som finns i samhället, ofta i form av skatteresurser, för att ge en annan individ en positiv effekt. Ibland också för att själv undgå en negativ effekt. Skatter har också en kostnad i form av en störning i ekonomin och kan begränsa arbetsutbudet om skatten inte är knuten till en förmån. De samhällseconomiska effekterna måste därför vara påtagliga för att motivera skatteresurser.

Den samhällseconomiska kalkylen visar på effekter för flera delar av samhället även om de inte kan marknadsvärderas eller värderas med till exempel hälsoeconomiska beräkningar. Om skogens eller havets artrikedom minskar, är det en samhällseconomisk effekt även om den inte dyker upp i en tabell värderad i kronor. Ett annat exempel är arbetslöshetsförsäkringen. Ur statens intresse ska den arbetslöse ta första bäst jobb. Det är bra för de offentliga finanserna. Men individen ska om denne har yrkeskunskap, vänta tills det kommer ett jobb där kunskapen används och ger högre lön. Det är vad arbetsgivarna som vill ha rätt person på rätt plats också önskar. Det som är rätt för samhället, i detta fall personen och företaget, behöver alltså inte vara rätt för statskassan.

Saldot för en samhällseconomisk kalkyl för en åtgärd är lika med nettot för samhället; det vill säga effekter för offentlig sektor, företag och individer samt deras familjer. Resurser används effektivt om detta saldo är positivt. Allt kan inte omvandlas i kronor, men det är ingen invändning mot en samhällseconomisk beräkning. Men åter igen - den samhällseconomiska effekten ska skiljas från en människas betalningsvilja eller förmåga att betala för en offentlig åtgärd.

Bortfall av produktion och inkomster

Det första steget syftade till att visa positiva samhällseconomiska effekter i kronor av att sysselsätta de med låg produktionsförmåga. I detta fall med en att person med låg produktivitet ökade produktionen med 12 400 kronor om året.

Den enkla men centrala slutsatsen är att det skulle ge positiva effekter för människors delaktighet och inte minst för deras inkomster om de kunde sysselsättas

med lönearbete. Den sämre ekonomiska utvecklingen för gruppen personer med funktionsnedsättningar orsakas till stor del av lägre sysselsättning.

De följande stegen syftar till att visa att det finns flera samhällsekonomiska effekter som också ska räknas även om de bara delvis kan räknas i kronor. I flera fall kommer värden anges i kronor. I texten nedan visas vilka de är.

De uppgifter som redovisas i de olika stegen är i förhållande till en person som har till exempel diabetes, en neuropsykiatrisk funktionsnedsättning eller en nedsatt rörelseförmåga.

Kvalitetsjusterade levnadsår

Målsättningen med hälso- och sjukvården bör vara människors livskvalitet. Rent praktisk bör det redovisas utifrån hur kvalitetsjusterade levnadsår påverkas av en åtgärd för personer med funktionsnedsättningar. Med detta begrepp, återstående levnadsår justerat för hälsa, avses hur hygien, smärta, oro/nedstämdhet och rörlighet och allmän förmåga, påverkas av en åtgärd. Hälsoekonomer kan översätta detta i kronor och därmed få jämförbarhet mellan resultat av olika insatser.⁵⁸

Ett kvalitetsjusterat levnadsår värderas, eller får kosta, som lägst 300 000 kronor upp till cirka en miljon kronor. En majoritet av de medicinska insatserna sker till nivåer under 500 000 kronor, men insatser upp till 1 miljon kronor förekommer.⁵⁹ Om personer med funktionsnedsättningar bara får en ökad livskvalitet på 10 procent mätt på detta vis, motsvarar det mycket stora samhällsekonomiska intäkter.

Anhöriga

I steg tre visas att samhällsoverskottet kan öka med 40 -70 procent i förhållande till en individs kostnader om också de anhörigas kostnader räknas in i kalkylen.

Det leder till exempel till stora vinster om föräldrar till barn med funktionsnedsättningar får hjälp av samordnare för barnets olika aktiviteter. Men myndigheterna är dåligt samordnade och det kräver extra arbete från föräldrarnas sida.

Föräldrar vinner 18 arbetsdagar per år om de får hjälp med samordning. Det ger en samhällsekonomisk vinst på 31 miljoner kronor. Det motsvaras av de ytterligare varor och tjänster som produceras. Detta är ett netto i förhållande till vad samordnaren i annat fall skulle ha producerat. Föräldrarna antas använda 75 procent av tidsvinsten till arbete och deras arbetsinkomster stiger med 15 000 kronor per år.

I detta fall med 18 dagars tidsvinst är det ingen belastning för de offentliga finanserna, utan intäkterna är lika höga som den offentligfinansiella kostnaden på 43,3 miljoner kronor. Men det relevanta i detta sammanhang är att föräldrarnas överskott är 31 miljoner kronor och 72 procent större än de offentligfinansiella kostnaderna och intäkterna.⁶⁰

I exemplet ovan är det tidskostnaden för föräldrarna som mäts, inte den övriga påverkan på deras liv på grund av barnens funktionsnedsättningar.

De två andra exemplen som följer nedan är alkoholmissbruk och diabetes 2.

Kostnaden för anhöriga mäts som förlorad livskvalitet när 40 procent av alkoholbrukarnas kostnader. Kostnaden för alkoholbrukarna uttryckt i kronor är 23,4 miljarder kronor och för de anhöriga 9,3 miljarder kronor.⁶¹ (Detta är uttryckt i 2002 års priser och en låg värdering av ett kvalitetsjusterat liv, bara 340 000 kr.)

För personer med diabetes 2 är kostnaden för familj och vänner 39 procent i förhållande till de totala kostnaderna.⁶²

Dessa tre exempel, överskottet för föräldrarna som är hela 72 procent större än statens kalkyl, respektive 40 och 39 procent kostnad för livskvalitet för de anhöriga, ger en fingervisning om betydande kostnader utöver de direkt berörda individernas egna kostnader. (I dessa exempel är effekterna olika, det vill säga både finansiella effekter och effekter på livskvaliteten.)

Utgångspunkten är alkoholstudien som mall för bedömning av gruppen personer med funktionsnedsättning. För vissa grupper av de med funktionsnedsättning kan kostnaden för de anhöriga vara i storleksordningen 40 procent eller mer, men om det gäller hela gruppen är oklart. Värdet halveras därför enligt försiktighetsprincipen. Resultatet är att den samhällsekonomiska kostnaden kan vara 20 procent större än den som beräknas för en individ med funktionsnedsättning.

Det är uttryckt i kronor sannolikt en mycket stor kostnad för anhöriga till personer med funktionsnedsättningar till följd av lägre livskvalitet.

Arbetsgivarna

Det fjärde steget i kalkylen är att lägga till arbetsgivarnas kostnader och vinster för individer som får nedsatt förmåga.

ICA anställer omkring 1 000 personer med funktionsnedsättningar för vissa arbetsuppgifter. Det skriver DN under rubriken "På Ica är handikapp inget hinder".⁶³ Brister i tillgänglighet i arbetslivet som beror på fördomar och medveten diskriminering eller okunskap kostar arbetsgivarna förlorad kompetens.

Det finns arbetsgivare som förmår att använda individer som har Aspergers syndrom och den förmåga till extra uthållighet som diagnosen medger när det gäller att arbeta med datamängder.

IT-företaget CSC har tecknat ett avtal med konsultbolaget Left is Right, som är specialiserade på personer med Aspergers syndrom om användning av arbetskraft med denna egenskap.⁶⁴

Det finns ingen beräkning som är möjlig att göra på arbetsgivarnas förluster, de vet rimligen inte om denna förlust själva. I stället tas här ett exempel som medvetet är extremt:

En alldeles särskilt viktig person under Europas turbulenta 1900-tal var Winston Churchill. Han var premiärminister i Storbritannien, och hade minst tre nedsatta funktioner - talfel (en kombination av läspning och stamning), en mildare form av bipolär sjukdom samt ett riskbeteende i form av alkohol- och spelmissbruk.^{65 66} Men dagens mått är han inte anställningsbar, men när omgivningen ändrades under slutet av 1930-talet och åren därefter blev Churchill sannolikt den mest produktive personen i Storbritannien.

Detta är ett extremt exempel, men det visar att förändringar i omgivningen kan öka användningen av en individs kapacitet även om denne har funktionsnedsättningar. Lysande tal, som går till historien, kan hållas av personer med talfel.

Det finns forskning som visar att blandade arbetsplatser i vissa avseenden är mer produktiva genom att olika kompetenser kompletterar varandra. Arbetsplatser som är könsblandade och socialt blandade är effektivare, till exempel när det gäller att upprätthålla normer om ordning. I experiment upprätthåller män i högre grad normer genom bestraffningar när de är i en huvudsaklig manlig omgivning. Denna företeelse finns inte i experiment med könsblandade grupper.⁶⁷ Det talar för att blandade grupper är bättre på att skapa ordning och att det finns risker med ensidigt sammansatta grupper.

Förebyggande

Det femte steget i den samhällsekonomiska kalkylen är att beakta att kostnader går att förebygga, och att en passiv strategi kan leda till ökade kostnader för samhället och för staten.

Ett avgörande problem för samhällsekonomiska kalkyler är nämligen att de ofta är statiska, det vill säga att de beskriver nuläget. Men en person med en funktionsnedsättning är inte statisk; individen kan bli bättre eller sämre. En beräkning som säger att "samhället" inte ska bygga anpassade toaletter, anpassa lokalerna för personer med hörselnedsättning eller ha ljusslingor i golvet, hamnar såldes fel om den inte tar in framtida effekter för individen.

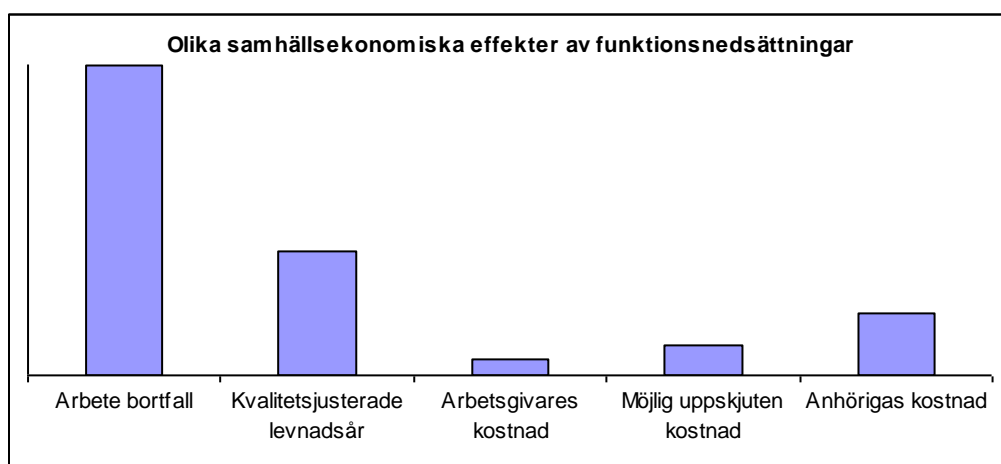
Det mest uppenbara fallet är att om låg fysiskt tillgänglighet till samhället inte ger möjlighet till arbete som kräver resor, aktivitet eller sociala kontakter, förvärras både den fysiska och psykiska hälsan.

Diabetes 2 är ett exempel. Det finns ett starkt samband mellan låg tillgänglighet till den fysiska miljön och låg fysisk aktivitet. En miljö som leder till låg fysisk aktivitet i vardagen leder till ökad vikt och vidare i orsakskedjan till diabetes 2. Tätortsmiljöer som inte är tillgängliga för gång- och cykeltrafik eller rullatorer med mera ökar

därför risken för ohälsa. I exempelvis USA styr den svagt utbyggda kollektivtrafiken och bilberoendet förekomsten av diabetes 2. Förekomsten är hela 38 procent lägre för personer i områden med resurser som underlättar fysisk aktivitet.⁶⁸ Skillnader mellan olika fysiska miljöer när det gäller möjlighet att förflytta sig utan bil och effekten på hälsan motsvarar fyra års livslängd.⁶⁹

Miljöer som är fysiskt tillgängliga leder helt enkelt till en friskare befolkning och förhindrar att de utvecklar nedsatta funktioner.

Stegen i denna samhällsekonomiska kalkyl summeras i diagrammet nedan. Det som visas är att kostnaden för samhällsbristerna för personer med funktionsnedsättning är väsentligt större än bara den ekonomiska förlusten som kan mätas som produktionsbortfallet. Senare i rapporten återkommer måttet kvalitetsjusterade levnadsår som ett sätt att mäta brister i tillgänglighet.



Slutsatsen är att dessa faktorer bör ingå i samhällsekonomiska kalkyler som mäter effekter av insatser för personer med funktionsnedsättningar. De är olika viktiga för olika grupper. För vissa är kvalitetsjusterad levnadsår viktiga, för andra är det de anhörigas kostnader eller förebyggande insatser som dyr medicin eller pedagogiskt stöd. En bred samhällskalkyl motiverar flera insatser men frågan är alltid vilken betalningsvilja som finns hos allmänheten.

Nollversionen unikt exempel på förebyggande

Nollversionen för skador i trafiken är ett exempel på två olika sätt att se på tillgänglighet. Trafiksäkerhetsdirektör Claes Leo Tingvall ger följande bild av hur trafikolyckor med personsador undviks. Det finns två sätt att se på trafikolyckor. I det ena fallet gör man individen ansvarig för olyckorna och riktar intresset mot dennes beteende. Man kan säga att lagstiftningen för trafiken nästan helt går ut på att ansvarigöra och individualisera trafiksäkerheten.

Den andra synen utgår från individens bristande förmåga. Ett exempel är att en kvalificerad majoritet av bilförarna tror att de är bättre än medianföraren vilket visar risker med att bara lita på bilförarnas omdöme!⁷⁰

Statens politik är nu i stället att ändra trafikmiljön. Därför byggs många rondeller i städer och tätorter för att ta ned hastigheten när fordons vägar korsas så att olyckor främst innebär materiella skador och inte personskador. Samtidigt investerar Vägverket i mötesseparerade vägar och räfflad mittremsa med mera i syfte att minska antalet dödade i trafiken. Det ska leda till drygt 60 färre döda fram till år 2020. Kostnaderna är beräknade till 22,4 miljarder kr.⁷¹

Detta exempel är det enda rapportförfattaren känner till där staten försöker att ändra omgivningen i stället för att göra individen ansvarig. Tingvall hävdar att det underlättade introduktionen av nollversionen att den dåvarande kommunikationsministern Ines Uusman hade en bakgrund i arbete med arbetsmiljö och tänkte i system snarare än i enskilda människors brister.

Skälig tillgänglighet

Statskontoret är skarpt kritisk till Hans Ytterbergs utredning och kravet på ökad tillgänglighet. Statskontoret, som är regeringens utredningsorgan, skriver att det inte är ekonomiskt försvarbart att korta omloppstiden för byggnader. (Med omloppstid menas hur snabbt beståndet förnyas.) Om fastigheter, som har en omloppstid på 70 år, ska byggas om redan efter 20 år kommer det att kosta 2 700 miljarder kronor. Som jämförelse är BNP cirka 3 500 miljarder kronor. Om anpassning till ökad tillgänglighet bara sker i samband med nybyggnad kostar det inget extra.⁷²

Argument mot statens snäva syn är följande:

- Statskontoret har den konservativa ståndpunkten att det är bra precis som det är nu. Med en ekonomisk terminologi utgår Statskontoret från att ekonomin befinner sig i jämvikt och att det finns tillräckligt många "broar" i Sverige för att återvända till det inledande exemplet. I denna rapport visas att Sverige inte alls har för många "broar" och att fastighetsbeståndet, i varje fall beståndet av bostäder, med stor sannolikhet inte är i jämvikt.
- Det behövs ett svar på frågan hur mycket som ska konsumeras idag mot i morgon. Regeringen och dess utredningskontor företräder mycket konsumtion idag och lite investeringar för framtiden. Det innebär att framtiden värderas för lågt. (Med ett ekonomiskt fackspråk hävdar rapportförfattaren att räntan för diskontering av framtiden är för hög.)
- Skäligheten i investeringarna bör ställas mot nyttan.
- Behovet av ombyggnader har setts isolerat i förhållande till övriga behov. Förnyelse av fastighets och infrastrukturen hänger samma med andra

åtgärder i samhället, som bristen på bostäder och hotet genom ändrat klimat. Det är argument för att korta omloppstiden för fastigheter.

- Fler moderna bostäder ökar omsättningen på bostadsmarknaden och ökar sannolikheten att finna bostäder med hög tillgänglighet.

Alternativ till Statskontorets kalkyl

Är det brist på bostäder i Sverige? Eller är beståndet i balans? Antalet nybyggda bostäder var i snitt åren 1980-1993 ca 40 000. Det var med en mindre befolkning än år 2012. Under expansiva perioder rivs det omkring 2 000 lägenheter per år. Med mindre än två i varje bostad och en befolkningsökning på 70 000 personer behövs det som lägst 35 000 nya bostäder per år. Inte minst i växande regioner finns det ett uppdämt behov av bostäder, och många kommuner redovisar brist på bostäder.⁷³ Dessutom ökar trångboddheten. Det talar sammantaget för att behovet av nybyggda bostäder kan vara 45 000 -50 000 per år. Här antas att det är en brist på 15 000 respektive 25 000 bostäder per år utöver ett bostadsbyggande på cirka 25 000 som varit fallet under senare år.

Kalkyl 1

Boverket uppger en byggkostnad på i genomsnitt ca 10 600 kr per kvadratmeter för tre projekt i Stockholm, Linköping och Norrköping. I nättidning www.byggahus.se anges kostnader för en villa till 12 300 kronor per kvadratmeter.

Rapportförfattaren utgår från att bostäder som byggs är 70 kvm eller 100 kvm med ett byggpris på 12 000 kvadratmetern, inklusive tomt och anslutningskostnader.^{74 75} För många projekt är detta är i underkant enligt konsulter som tillfrågats och särskilt när det gäller storstäder där en stor del av tillväxten sker.

12 000 kr x 70 kvm x 25 000 bostäder = 21 miljarder kronor

12 000 kr x 70 kvm x 35 000 bostäder = 29,4 miljarder kronor

12 000 kr x 100 kvm x 25 000 bostäder = 30 miljarder kronor

12 000 kr x 100 kvm x 35 000 bostäder = 42 miljarder kronor

Mellan åren 1998 och 2012 har bostadsbyggandet varit lågt. År 1998 var statsfinanserna under kontroll, så det hade varit möjligt att öka efterfrågan på bostäder. I båda dessa kalkyler är utgångspunkten att det är en brist på 10 respektive 15 års produktioner med "normalt" bostadsbyggande. Det innebär att redovisade värden för ett år multipliceras med 15 eller 25 årsproduktioner.

Det blir i kalkyl 1 ett minivärde på 210 miljarder kronor och ett maxvärde på 630 miljarder kronor i uppskjuten kostnad för bostäder på grund av ökad omloppstid.

Kalkyl 2

Föregående exempel med typfall från Boverket bygger på låga byggkostnader. SCB redovisar den faktiska kostnaden för gruppbebyggda småhus till ca 25 000 kr och för lägenheter i flerbostadshus på ca 30 000 kr. Uppgifterna gäller slutet av 00-talet. Kostnaderna för flerbostadshus är år 2010 i Storstockholm 38 000 kr kvadratmetern.⁷⁶

30 000 kr x 70 kvm x 15 000 bostäder = 31,5 miljarder kronor

30 000 kr x 70 kvm x 25 000 bostäder = 52,5 miljarder kronor

30 000 kr x 100 kvm x 15 000 bostäder = 45 miljarder kronor

30 000 kr x 100 kvm x 25 000 bostäder = 75 miljarder kronor

I kalkyl 2 är minivärdet 315 miljarder kronor och maxvärdet 1 125 miljarder kronor vid 10 respektive 15 uppskjutna årsproduktioner .

Det som redovisas här är uppskjutna investeringskostnader i bostäder i 2010 års byggkostnader. Resurserna som motsvarar dessa uteblivna investeringar har i stället använts till ökad privat konsumtion och till högre finansiellt sparande. Inte sällan lån till bostadsbyggande i andra länder.

Det som visas här är bara en grov kalkyl för att få en motsvarighet till Statskontorets kalkyl som gör gällande att det kostar 2 700 miljarder kronor att minska omloppstiden för fastigheter. Här visas att en ökad omloppstid, alltså långsammare förnyelsetakt, innebär en uppskjuten kostnad. Slutsatsen är: De uppskjutna kostnaderna, till följd av historiskt lågt bostadsbyggande under 10 respektive 15 år, med de minimi- och maximivärden som finns i kalkylerna ovan, är mellan 210 miljarder kronor och 1 115 miljarder kronor.

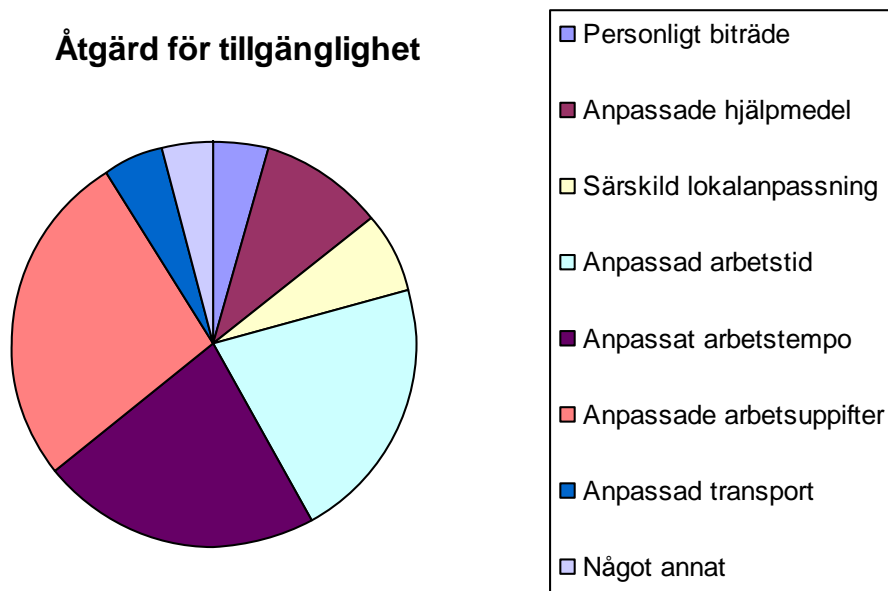
Den "sidokalkyl" som används för att bedöma trovärdigheten i konsultkalkylen, är prisutvecklingen på bostäder. Värdet av hushållens tillgångar i småhus har ökat med 102 procent och för bostadsrätter med 283 procent under perioden 1999-2007.⁷⁷ Priserna talar för en stor brist på särskilt lägenheter.

Det är osäkert om alla samhällets kostnader för infrastruktur verkligen ingår i denna redovisning. Den totala uppskjutna kostnaden kan alltså vara högre.

Både Statskontorets kalkyl och denna är vad som kan kallas konsultkalkyler; de ger för enkla svar och med många nollor. (Statskontorets konsultrapport har en väl genomarbetad genomgång av kostnaden för ombyggnader av fastigheter. Det är Statskontorets slutsatser användningarna gäller.) Båda kalkylerna har svagheten att de inte värderar kvaliteter som förloras när omloppstiden ökar respektive vinnas när omloppstiden förkortas. Det finns ju skäl att bygga nytt - till exempel att föra in tillgänglighet och bättre yt - och energieffektivitet. Det finns samtidigt skäl att inte riva byggnader för snart, utan använda befintligt kapital nära sin tekniska och ekonomiska livslängd. Kvaliteterna i båda alternativen bör redovisas.

Ombyggnader av lokaler och förnyelse av yttre miljö

Diagrammet nedan visar olika åtgärder som personer med funktionsnedättning säger skulle underlätta deras tillgänglighet till arbetslivet. Merparten av åtgärderna handlar om arbetsuppgifter, tempo och hjälpmedel. Men i vidare mening är också transporter och den fysiska tillgängligheten viktig. Det är förändringar av den fysiska tillgängligheten som är i fokus för detta avsnitt.



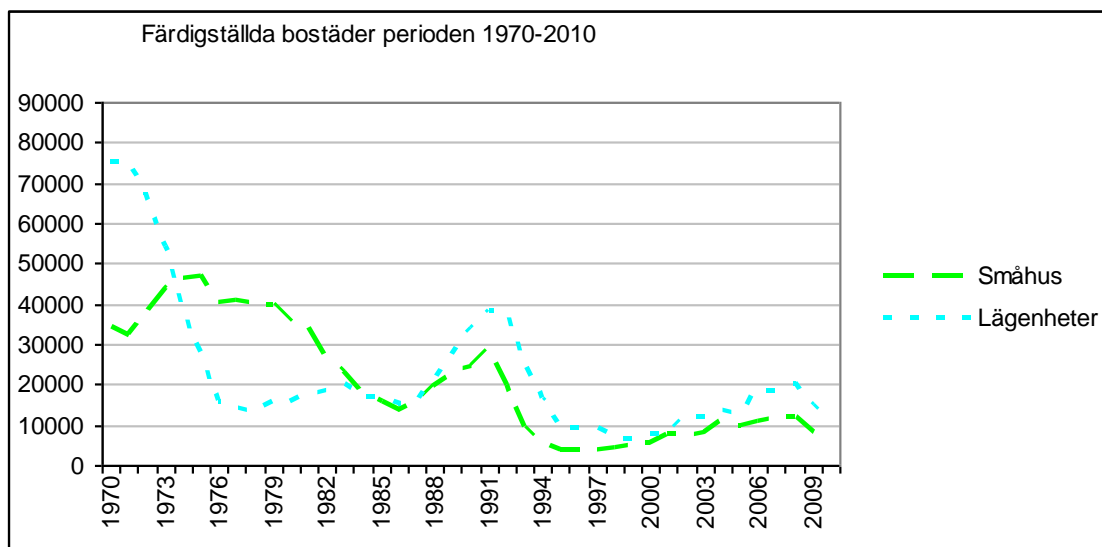
Argumentet att det är orimligt dyrt med ökad tillgänglighet och att det skulle kosta för mycket bygger på antagandet att den förnyelsetakt (omloppstid) som nu gäller också är den ekonomiskt väl motiverade.

Produktionen i ekonomin används till konsumtion eller investeringar. Ekonomins grundläggande fråga handlar därför om något mycket enkelt - Hur mycket ska investeras och hur mycket ska konsumeras? Så när personer med funktionsnedsättningar möter invändningen att det är för dyrt med tillgänglighet bör motfrågan vara: Menar ni att det investeras för mycket och konsumeras för lite i Sverige?

Här visas att det är tvärtom: En samhällsekonomisk analys måste också beakta de kapitaltillgångar som finns i samhället och om de underhålls och växer i takt med ekonomins behov.

De offentliga investeringarna i Sverige har minskat från cirka 6–7 procent av BNP per år under 1970-talet, till att hamnat kring 3 procent av BNP under det senaste decenniet.⁷⁸ Sannolikt motsvarar investeringarna inte nedskrivningarna vilket innebär att kapitalet föråldras.

Bostadsbyggandet är på halva nivån, som andel av BNP, jämfört med de andra EU-länderna. Insatser i infrastruktur och andra byggnader ligger också lägre i Sverige.⁷⁹



Källa: Nybyggnad av bostäder. SCB 2012.

Det byggs numera bara omkring 25 000 nya bostäder per år. Samtidigt ökar befolkningen med omkring personer 70 000 per år.^{80 81} Omloppstiden har ökat i bostadsbeståndet och i infrastrukturen och sannolikt också för byggnader med privat service. Diagrammet ovan visar att bostadsbyggandet ligger på en mycket lägre nivå än tidigare.

Bostadsbeståndet år 2010 i Sverige är 4 508 373 lägenheter.⁸² Om en omloppstid på 70 år är rimlig kräver det en nybyggnation på 64 000 bostäder om året. Men nybyggnationen är nu bara ca 25 000 bostäder per år. Det motsvarar en omloppstid på omkring 180 år.

Hänsyn tas inte här till behovet av bostäder som följer av en ökad befolkning eller omflyttning inom landet. Fastigheter förnyas också genom ombyggnader, men det mesta pekar på att omloppstiden ökar.

Bedömningen är att omloppstiden på fastigheter har stigit rejält. I praktiken leder kraven på ökad tillgänglighet främst till att ökningen av fastigheternas omloppstid bromsas.

Analysen ger följande resultat: Sverige har under snart två decennier fört en investeringspolitik som inneburit en långsam förnyelse av fastigheter och yttre miljöer. Det får särskilt stora konsekvenser för grupper med funktionsnedsättning. Det tar längre tid att föra in modern standard som har dessa funktioner integrerade.

Det finns ett stort uppdämt investeringsbehov. Det behövs många fler nya bostäder för att möta en ökad befolkning och minska bostadsköerna. Det fattas antagligen 10-15 årsproduktioner med 15-20 000 bostäder. Det är nödvändigt att reducera energiåtgången i fastigheterna. Och det behövs investeringar för att öka tillgängligheten.

Så beslutssituationen är denna: Det kommunala fastighetsbeståndet och bostadsbeståndet behöver förnyas så att det både blir mer tillgängligt och klimatsmartare. Det kan ses som konkurrens mellan olika behov. Men det är rimligare att säga det är av flera skäl som det behövs en förnyelse av fastighetsbeståndet och infrastrukturen.

Kostnader

De extra kostnaderna vid nybyggnader är måttliga. Hälso- och sjukvård: För bygge av ett sjukhus i tre våningar innebär ökade krav på tillgänglighet att kostnaderna ökar med 2,8 procent. Hotell- och restaurangbyggnader: Sju byggnader kostnadsberäknades. Ett hotell med 200 rum fördelade på tre våningar kostade 0,5 procent extra vid ökade krav medan en liten restaurang på 2 våningar kostar över 40 procent extra. Av de sju redovisade byggnader var den genomsnittliga kostnadsökningen (exklusive den dyraste) inte över 2 procent. Samma relationer gäller kontorsbyggnader. Om det är ett tvåvåningshus som kräver en hiss kostar det mer.⁸³

Boverket visade år 2005 i **Enklare utan hinder** hur begränsade insatser vid ombyggnader leder till ökad tillgänglighet genom strategin "passa på." "Passa på" kan sänka kostnaden med 20 till 50 procent. Om fjärrvärmenätet görs om och gatan rivs upp kostar det 5-10 procent mer att anpassa ytan ovan genom att sänka kantstenen och anlägga plattor på trottoaren. Men det kräver en medveten lokal strategi.⁸⁴

Det minskar inte den totala investeringskostnaden. Men kostnaden för tillgänglighetsdelen kommer att minska när åtgärden sker i samband med andra investeringar. Det innebär att samtidigt som husen isoleras kan fastighetsägaren sätta in hissar och anpassade toaletter, justera trösklar, anpassa kök och badrum samt sätta in automatiska dörröppnare eller ramper och i vissa fall också ljusslingor, ljudanläggningar och läsvänliga skärmar.

Slutsatsen är att funktionshinder ska ses tillsammans med de andra investeringsbehoven i samhället. Det för vidare till kravet på en förvaltningsplan.

Förvaltningsplan för ökad tillgänglighet

En klok regel är att ta motståndarens bästa argument och utgå från det i samtalet. Det tvingar fram en bra diskussion. Motståndarens, i detta fall fastighetsägarnas, bästa argument är att det är svårt att veta om generella rättigheter leder till skäliga ombyggnader. Frågan är om inte rättigheterna måste vara mer precisa.

Genom en ekonomisk analys kommer här att visas att kraven på fastighetsägarna både kan vara precisa och flexibla. Värdet av en fastighet styrs av avkastningen på fastigheten. I det fall som redovisas nedan antas 3 procent real avkastning på fastigheten.

Om fastigheten ger intäkter i form av hyror på 100 miljoner kronor och värdeminskningen eller avskrivningen är 20 miljoner och reparationer och underhåll 10 miljoner ger det ett överskott på 70 miljoner kronor per år.

En fastighets värde är mycket känslig för kapitalkostnader eller räntan. Stiger räntan från 40 miljoner till 55 miljoner kronor halveras värdet på fastigheten.

Fastighetskalkyl

Marknadsvärde:	1 000 miljoner kr
Intäkter/hyror:	100 miljoner kr
Reparation och underhåll:	10 miljoner kr
Värdeminskning.	20 miljoner kr
Bruttoavkastning:	70 miljoner
Kapitalkostnad:	40 miljoner kr
Nettoavkastning:	30 miljoner kr

Om det å andra sidan ställs krav från staten på omfattande ombyggnader, som leder till att underhålls- och reparationskostnaden stiger från 10 till 25 miljoner kronor om året, halveras också fastighetens värde. Att värdet på fastigheten starkt styrs av krav på reparationer och ombyggnader talar för att statens krav på ombyggnader måste vara precisa. Det bör visa fastighetsägaren hur lång tid denne har på sig att genomföra ombyggnaden.

Eftersom fastighetskapitalet i ekonomin är omfattande är det mycket stora ekonomiska värden vi talar om. Det innebär att fastighetsägarna har starka ekonomiska drivkrafter att förhindra krav på ombyggnader som sänker värdet på fastigheterna.

Här redovisas ett annat sätt att tänka: Om fastighetsägarna avkrävs en "förvaltningsplan" där de ska deklarerat fastighetens tillgänglighet och energiåtgång med mera och hur de ska nå de mål för fastigheternas skötsel som staten satt upp, inom till exempel en tjugofemårsperiod, skulle ägarna få en ökad förutsebarhet. Det kommer att kräva en aktiv tillsyn från kommunerna av att fastighetsägarna har aktiva "förvaltningsplaner" och följer dem.

Förväntningsvärdet, eller värdet i framtiden, på fastigheten bör utvecklas negativt om ägaren skjuter upp åtgärder för bättre tillgänglighet och klimatsmarta lösningar på framtiden. Den fastighetsägare som vidtar åtgärder kommer att få se värdet på sin fastighet att öka relativt övriga fastigheter, medan passiva ägare får sitt relativa värde sjunka. Det är denna ekonomiska drivkraft som staten bör stimulera.

Att både de allmännyttiga och de privata fastighetsägarna har släpat efter med ombyggnader för att avhjälpa enklare hinder visar att det inte är rimligt att förvänta sig att bara information ska leda till investeringar.

En förvaltningsplan är en marknadskonform väg med en gradvis anpassning för att nå ökad tillgänglighet. Det ger fastighetsägaren tid att anpassa sig. Det går nog inte att ha för lång tid för dessa planer. Hänsyn måste också tas till att marknadsvärdet på fastigheter i flesta regioner är lågt.

Kapitel 4

Vem bär kostnaderna för funktionshinder?

- generell tillgänglighetspolitik

Syftet med detta avsnitt är att visa att kostnaderna för ökad tillgänglighet - eller deras skälighet - beror på hur många som kommer att ha nytta av investeringarna.

Tesen är att det leder fel att se ökad tillgänglighet som en kostnad som bara ska belasta de med funktionshinder. Här kommer att argumenteras för att en generell tillgänglighetspolitik gagnar personer med funktionsnedsättning och de som just nu inte har en funktionsnedsättning. Det kan vara barnfamiljer såväl som äldre eller barn på väg till skolan.

Här visas två exempel:

- Kostnader för att förbättra kollektivtrafiken och dess tillgänglighet ligger på nära 1 300 miljoner kr. Nyttan av insatsen är stor och uppgår till hela 94 procent av kostnaden. Individens nytta värderas efter den tidsvinst de gör. Nyttan som tillfaller övriga resenärer är två gånger så stor som den nytta som tillfaller de med nedsatt förmåga.⁸⁵

Utbyggd kollektivtrafik gynnar alla som inte har tillgång till bil. Finns det kollektivtrafik kan man också ställa krav på att bussen eller tunnelbanan ska vara tillgänglig. Det finns alltså goda motiv att genomföra investeringar för att förbättra kollektivtrafiken. Nyttan av insatserna tillfaller långt fler än bara de som vid det aktuella tillfället har rörelsehinder.

Det andra exemplet är toaletter med hög standard och tillgänglighet. De behövs för barnfamiljer som ofta är flera som använder samma toalettrum, vidare för personer med funktionsnedsättning samt för en stor grupp äldre med begränsad rörlighet. En annan stor grupp, ca 500 000 i befolkningen och företrädesvis kvinnor, har problem med inkontinens och behov av närhet till toaletter. ⁸⁶

Säg att Riksdagen bestämmer att det ska byggas/byggas om 100 000 toaletter till en kostnad av 150 000 kr styck, det vill säga en kostnad på 15 mdr kr. Ska kostnaderna på 15 miljarder kronor delas på 360 000 i befolkningen som har stora rörelsehinder? Eller ska den delas av den nämnda gruppen samt de med inkontinensproblem, alltså 860 000 personer? Eller ska den delas på cirka sju miljoner vuxna invånare?

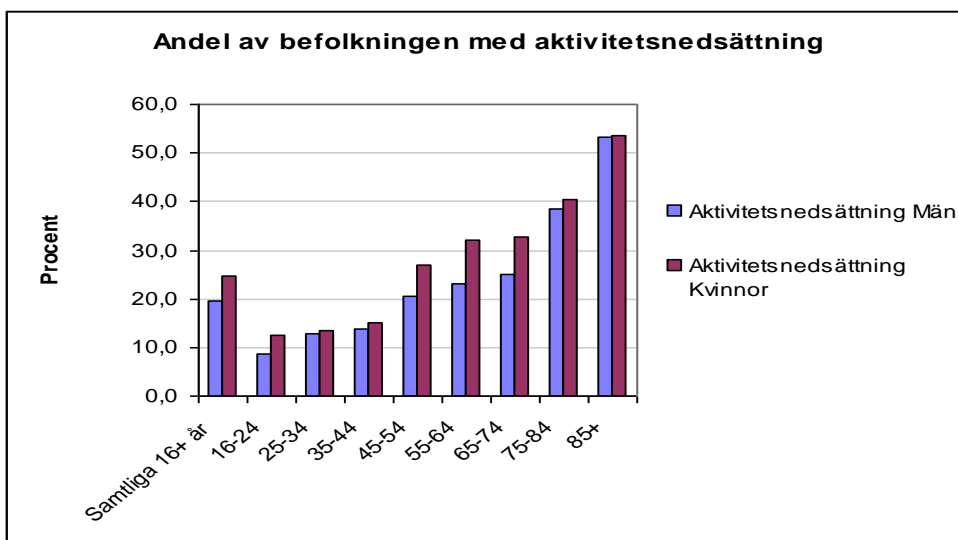
Om kostnaden för en investering bara ska ställas mot nyttan för de med stora rörelsehinder är kostnaden 4 200 kr per individ. (Observera att här redovisas investeringskostnaden utan hänsyn till att nyttan kommer under flera år.) Ställs kostnaden mot nyttan för den större gruppen sjunker kostnaden till ca 1 700 kr. Ställs den mot nyttan för cirka sju miljoner vuxna sjunker den till ca 200 kr per individ. Utslaget på en avskrivningsperiod av 20 år är det en måttlig kostnad.

Särpolitik eller generell politik

Syftet med detta avsnitt är att visa att fler av de funktionsnedsättningar som finns i befolkningen ökar med åren. Rörelseförmåga måste åter användas som exempel därför att det är SCB:s statistik som styr. Nyckeln söks efter under gatlampan därför att där finns det ljus, inte för att nyckeln tappades just där.

Åtgärder för att öka tillgängligheten för att till exempel delta i vardagliga aktiviteter ses ofta som en omfördelning mellan individer. Dessa investeringar ska till stor del – men absolut inte bara – ses som en fråga om omfördelning över livet. En samhällsekonomisk kalkyl ska utgå ifrån ungefär 50 procents risk att en individ får tillbringa ett antal år i slutet av sitt liv med olika grad av nedsatt förmåga som syn, hörsel, fysisk rörlighet eller i olika grader nedsatt kognitiv förmåga som demens.

Diagrammet nedan visar att nära 20 procent av männen och nära 25 av kvinnorna över 16 år har funktionsnedsättningar som förhindrar deltagandet i vardagliga aktiviteter.



Källa: ULF/SILC. SCB 2012.

Den offentliga kalkylen för rörelsehinder fokuserar således på en minoritet i den aktiva befolkningen. Det leder till att kostnaden per person av åtgärder blir hög samt nyttan låg. Här vidgas personkretsen som drar nytta av insatser för ökad fysisk tillgänglighet. Det sker genom att visa på den generella välfärdstatens logik som innebär omfördelning för samma individ över dennes livscykel.

I den aktiva åldern, 16-64 år, är andelen med omfattande nedsatt rörelseförmåga 3,5 procent. Det kan ses som en liten grupp i samhället. Men i den del av befolkningen som är 65-84 år är andelen hela 18,4 procent.

Den första gruppen omfattar 5 tioårsgrupper och de senare 2 tioårsgrupper. Det innebär att det i befolkningen i förvärsaktiv ålder finns motsvarande 1,7 årsklasser ($0,035 \times 49$) som har funktionsnedsättning. I åldersgruppen 65-84 år finns motsvarande 3,7 årsklasser ($0,184 \times 20$) som har funktionshinder. Den äldre åldersgruppen reduceras genom dödsfall så åldersgrupperna är inte lika stora varför siffran är en överskattning.

Resultatet är att det är väsentligt fler år i den äldre gruppen personer med funktionsnedsättning än i den yngre. Den äldre gruppen har dock kortare period med funktionsnedsättningar och kortare återstående livslängd per individ. I den yngre åldersgruppen är det en lägre andel, men en väsentligt längre period med nedsatta funktioner.

Slutsatsen är att det inte är rimligt att enbart ställa kostnaden för ökad tillgänglighet mot nyttan hos en liten del av befolkningen som vid en tidpunkt har funktionsnedsättningar, när en stor del av befolkningen kommer att få nytta av åtgärder för tillgänglighet senare i livet.

Det är uttryck för stor kortsiktighet om en individ skulle planera sitt liv utan att tänka på vad som med stor sannolikhet kommer att hända i framtiden. Det gäller också staten när den inte tar hänsyn till att medborgarna kommer att bli äldre och då får andra behov.

Samhället kan inte byggas med friska barnlösa 40-åringar (ofta män) som norm, det återspeglar vare sig hur befolkningen ser ut eller individers livsbana.

Exempel eldrivna rullstolar - kvalitetsjusterade levnadsår

Detta avsnitt ska visa på ökad livskvalitet mätt som kvalitetsjusterade levnadsår som följer av ökad tillgänglighet. Utgångspunkten är en studie av ökad tillgänglighet med hjälp av eldrivna rullstolar. Effekterna från studien "lånas" och kommer att översättas till samhällsnivå. Syftet är att visa att kvalitetsjusterade levnadsår är ett rimligt mått på effekter av ökad tillgänglighet.

Bara för att en funktionsnedsättning innebär en stor olägenhet för individen innebär det inte per automatik att insatser för att öka tillgängligheten bör prioriteras. Det som bör avgöra är hur effektiva insatserna är och vilka som ger mest effekt per investerad krona. För att ta fram sådan information krävs riktiga hälsoekonomiska utvärderingar menar hälsoekonomerna.⁸⁷

Ulf Persson vid hälsoekonomiska institutet i Lund med kollegor har räknat på nyttan av investeringar i ökad tillgänglighet för personer med nedsatt rörelseförmåga. Den samhällsekonomiska lönsamheten i investeringar i rullstolar utvärderas mot kvalitetsjusterade levnadsår där värdet 1 är full hälsa och lågt värde mycket smärta och orörlighet. Noll är död.

Persson med kollegor jämför investeringar i en manuell respektive eldriven rullstol där den senare väsentligt utvidgar rörligheten för individen. Livskvaliteten stiger till exempel för de med reumatiska sjukdomar som får tillgång till en eldriven rullstol. Den manuella rollstolen kostar 18 020 kronor och den eldrivna rullstolen 99 118 kronor. De antar att rullstolen kan användas i nio år.

Enligt deras analys ökar livskvaliteten i kvalitetsjusterade levnadsår så mycket att det motiverar de extra kostnaderna för eldrivna rullstolar.

I detta fall är kostnaden ca 81 000 kr under 9 år. Den kostnaden jämförs med förbättringen i kvalitetsjusterade levnadsår för dem med begränsad rörelseförmåga. Ökningen i livskvalitet värderas till drygt 100 000 kronor. Ökningen i kvalitet är mindre för de med stor begränsning av sin förmåga, cirka 50 000 kronor. Det som redovisas här är de årliga kostnaderna respektive intäkterna under en period av 9 år.⁸⁸ Livskvalitet är definierad som olika grader av till exempel rörlighet, hygien, smärtor, oro och nedstämdhet.

Exemplet med rullstolar kommer nu här att användas för hela gruppen med omfattande nedsatt rörelseförmåga, cirka 360 000 män och kvinnor. Låt oss anta att staten investerar 80 000 kronor per individ för 360 000 individer för ökad tillgänglighet. Rullstolsexemplet visar att staten kan investera 28 miljarder kronor utslaget över nio år för de med omfattande nedsatt rörelseförmåga vilket kan leda till att livskvaliteten ökar med 100 000 kr under nio år. I detta exempel är intäkterna i kvalitetsjusterade levnadsår större än kostnaderna.

Detta är nu bara ett räkneexempel. Det visar ökningen av livskvaliteten, under den viktiga förutsättningen att tillgängligheten ökar lika mycket som i bytet från vanlig till eldriven rullstol. Exemplet visar att staten ska söka uppskatta nyttan mätt som kvalitetsjusterade levnadsår vid ökad tillgänglighet eller andra insatser för personer med funktionsnedsättning.

Det är upp till den som är emot att visa att investeringarna, eller andra insatser i samhället, sker på en skälig nivå idag.

Kapitel 5

Uppströms i stället för nedströms - att förebygga funktionshinder

Det är lättare att förstå diskussionen om tillgänglighet, oavsett om det handlar om den fysiska miljön eller till arbetsmarknaden, om man gör en jämförelse med miljöpolitiken. Tesen här är att insatser som sätts in uppströms vid utsläppskällan i floden, i stället för åtgärder som renar vattnet längre ned i floden, är effektivare. Och att det inte bara gäller i miljöpolitiken.

Tidigare i denna rapport visades att antalet unga vuxna som går från skolan till sjuk- och aktivitetsersättningen har ökat dramatiskt. Det är inte sannolikt att det är grundläggande medicinska orsaker som bidragit till denna ökning på kort tid. Inte heller har ersättningar för sjuk- och aktivitetsersättning efter skatt ökat.

Här kommer en beskrivning av personer med funktionsnedsättnings badkar. När man ska beskriva sjukdomar används begreppen incidens, det vill säga insjuknande och prevalens, det vill säga förekomst. Sambandet mellan prevalens och incidens kan illustreras med ett badkar. Förekomsten eller prevalensen är vattnet i badkaret. Hur många som har en funktionsnedsättning, förekomsten, bestäms av tillflödet till badkaret, incidensen, och av utflödet. Det som här visas är att förekomsten av funktionsnedsättningar, mätt enligt myndigheters olika register, ökar.⁸⁹

Vattnet i badkaret stiger, vilket till en del beror på att samhället förändras och på att statens förebyggande insatser minskar. Även om livslängd är ett annat mått än funktionsnedsättning så visas följande: Den stigande medellivslängden under en hundraårsperiod kan till ungefär hälften förklaras av andra faktorer än vården.⁹⁰ En statistisk analys av OECD visar att sambandet mellan förväntad livslängd och hälsoutgifter mellan länder är 0.55, det vill säga 55 procent.⁹¹ Med detta belyses bara att förekomsten av funktionsnedsättningar så som det registreras kan vara förknippat med samhällets utveckling.

Fyra exempel beskriver förebyggande insatser; neuropsykiatrisk funktionsnedsättning, kostsam behandling med läkemedel, särskiljande i skolan samt investeringar i infrastruktur för gång och cykeltrafik.

Neuropsykiatriska funktionsnedsättningar

Här visas först en kalkyl för Jonas som har en neuropsykiatrisk funktionsnedsättning. Exempel på diagnoser är Aspergers syndrom, adhd, add, damp samt Tourettes syndrom. Enbart adhd förekommer hos fem procent av skolbarnen, så det är ingen liten grupp av elever som berörs. Exemplet kommer från rapporten **Hinder i folkhälsoarbetet och vägar förbi**.

Följande alternativ finns:

- En passiv strategi - inga åtgärder innebär kostnader för förskolan på ca 8 000 kr per år.
- Med förebyggande i strategi och insatser från kommunen och landstinget är kostnaden för förskolan cirka 26 000 kronor per år. När Jonas sedan börjar i skolan ökar kostnaderna och i åldern 7-19 år är den genomsnittliga samhällskostnaden betydligt högre i den förebyggande strategin än i den passiva.

I detta skede är kostnaden för den aktiva strategin tre gånger så kostsam som den passiva.

- Men det viktiga är effekterna i vuxen ålder där Jonas är marginaliserad och den genomsnittliga kostnaden på 1,2 miljoner kronor per år. Vid en måttlig marginalisering är samhällets kostnader 550 000 kronor per år. Den viktiga slutsatsen här är att med förebyggande insatser i tidigt stadium innebär Jonas inga betydande kostnader för samhället.

Studiens slutsats är att "det går alltså att sänka de samhällsekonomiska kostnaderna på sikt genom att investera i tidiga och förebyggande åtgärder. Investeringskostnaden, det vill säga investeringen i tidiga åtgärder för Jonas, skulle totalt bli cirka 800 000 kronor (odiskonterat från 0 till 19 år)."

”Upp till 20 års ålder blir den så kallade ekonomiska vinsten av tidiga åtgärder densamma som de uteblivna kostnaderna för olika samhällsaktörer: cirka 1,3 miljoner kronor (odiskonterat). På längre sikt, fram till pensionsåldern, innebär samma investeringskostnad att kostnaderna i stället minskar med 12–27 miljoner kronor.”⁹²

Om inte tidiga aktiva insatser sker kan kostnaden bli 15 - 30 gånger högre.

Behandling av Multipel Skleros

Kostsam medicinsk behandling med läkemedlet Tysabri av patienter med Multipel Skleros (MS) är nästa exempel. Ett års behandling med Tysabri kostar 50 -100 000 kr mer än andra läkemedel.

Effekten för de som har en anställning är 43 500 kronor i högre produktionsvärde. Ju mindre fysiskt ansträngande arbete och ju yngre individen är desto mer positiv effekt nås i form av producerat värde. Den största vinsten nåddes för dem som varit sjuka i högst 4 år och där produktionsvärdet ökade med 83 500 kronor.

För att kompensera för ökade läkemedelskostnader på 90 000 kronor per år under ett år krävs att den behandlande personen ska öka sin arbetsgrad med 10 timmar per vecka.⁹³

Det viktiga här är att insatsen har störst effekt på dem som haft sjukdomen högst fyra år och för yngre. Det är inget direkt bevis, men en indikation på att tidiga insatser kan ge större effekt.

Läsaren undrar säkert om detta är ett avvikande exempel. Men en studie av miljöekonomerna vid Konjunkturinstitutet visar stora skillnader i hur mycket insatserna får kosta för att förebygga förlust av liv. Mediankostnaderna varierar från 47 000 kronor till 675 miljoner kr per räddat liv. Kostnaderna inom medicinen är cirka 130 gånger insatserna inom förebyggande hälsovård som prevention mot rökning för varje räddat liv.

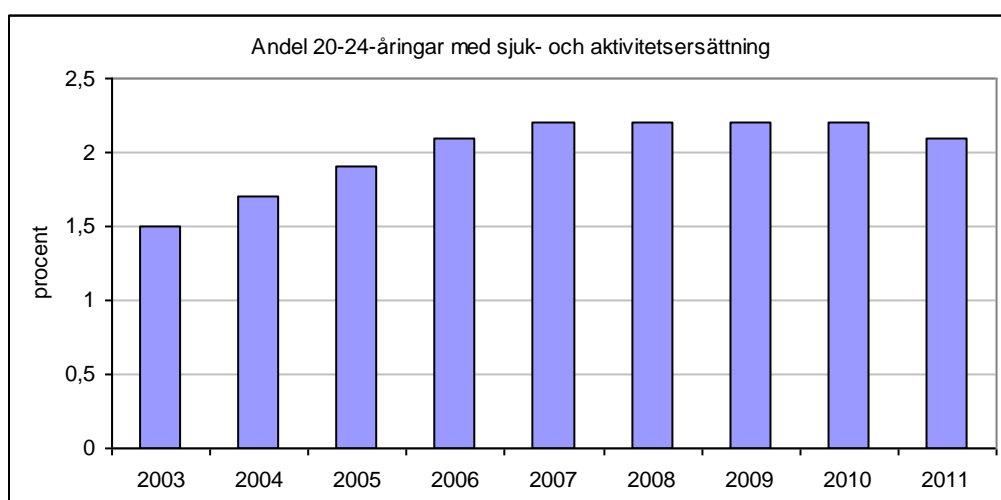
Vissa insatser, som sanering av arsenikanläggning, kan ha kostnader på fler hundra miljoner kronor per räddat liv, medan näraliggande insatser får väsentligt mindre medel.⁹⁴ Det finns helt enkelt ingen bra statlig strategi för förebyggande insatser som hindrar att folksjukdomar får än en större utbredning eller som förbättrar hälsan för de med funktionsnedsättning och förhindrar att deras sociala villkor försämras.

Exempel särskiljande i skolan

Mellan åren 2003 och 2011 ökade antalet unga vuxna med sjuk- och aktivitetsersättning från 6 233 till 13 891 personer. Kostnaden för den ökningen är först ett bortfall av offentliga inkomster på ca 390 miljoner kronor.

Här är antagandet att de har en produktivitet på 50 procent av ett köks- och restaurangbiträde. $7\,658 \times 51\,500$ kronor = 394 miljoner kronor.

Det finns inte någon information som tyder på att en underliggande sjuklighet eller ökad förekomst av nedsatta funktioner som motiverar denna ökning. Därför bör man leta i omgivande faktorer och i detta fall i skolan, dess normer och resurser.



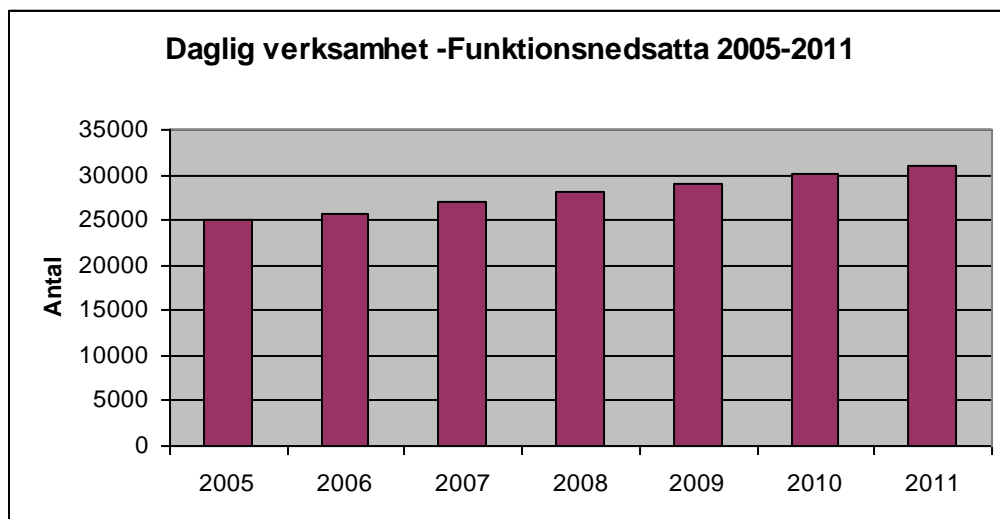
Källa: Försäkringskassan, SCB:s befolkningsstatistik samt egna beräkningar.

Det finns information om en ny inriktning av skolan där barnen åtskiljs mer än tidigare. Dessutom har resurserna minskat. I den läroplan som gällde före år 1994 angavs att "Skolstyrelsen bör verka för att eleverna grupperas så att en allsidig social sammansättning som möjligt uppnås i klasser och arbetsenheter." Denna formulering tog bort i och med 1994 års läroplan.⁹⁵ Ansvaret flyttade från skolstyrelsen till rektorerna som i fortsättningen kunde sätta samman klasserna utan någon rekommendation från staten.

Det märks på ökningen av antalet elever i särskoleklasser. Läsåret 1992/93 gick knappt en procent av grundskoleleverna i särskolor mot 1,37 procent läsåret 2010/11. De växande ungdomskullarna bidrar till att ökningen av antalet är 47 procent. Ökningen av elever i gymnasiesärskolan var hela 158 procent! Det är en ökning från 3 600 till 9 300 elever läsåret 2010/11.⁹⁶

Socialstyrelsen ger följande bild: "Antalet personer som får daglig verksamhet ökar. En förklaring är att fler elever placeras i särskola. I flera studier konstateras att

personer som gått i särskola i praktiken utestängs från arbetsmarknaden. De erhåller med automatik en plats inom daglig verksamhet och Arbetsförmedlingen prioriterar inte heller denna grupp. Andra förklaringar till ökningen inom daglig verksamhet är ett ökat antal personer med neuropsykiatrisk diagnos, en kärvare arbetsmarknad samt högre krav på arbetsförmåga hos Samhall.”⁹⁷



Källa: Personer med funktionsnedsättning – insatser enligt LSS år 2011. Socialstyrelsen 2012.

Drygt 2 procent av 20-24 åringarna får numera ett liv där de sällan möter vanliga jobb eller ens subventionerade anställningar med lönebidrag eller i Samhall. De sysselsätts av kommunerna i så kallad daglig verksamhet som också ökat kraftigt.⁹⁸ I praktiken kommer dessa elever gå in i ett liv utan arbete och med låga inkomster.

Statens intäktsbortfall som följd av ökningen av individer med sjuk- och aktivitetsersättning i stället för att arbeta, motsvarar en budget som räcker för att anställa cirka 450 pedagoger med uppgift att öka elevernas förmåga att arbeta.⁹⁹ Det är en offentligfinansiell alternativkostnad för att förhindra utströmning från skolan till sjuk- och aktivitetsersättning.

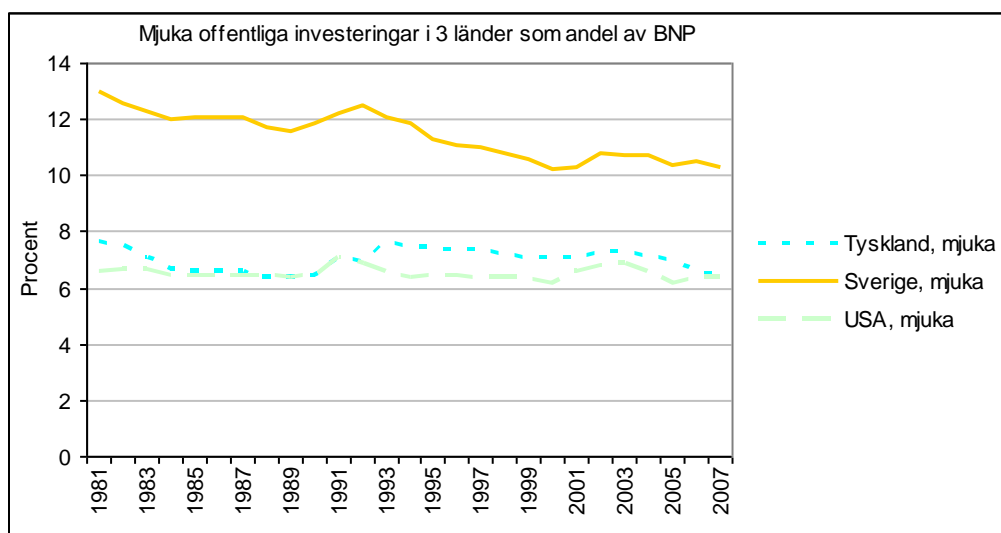
Ekonomerna James. J. Heckman har fått sitt nobelpris för forskning som visar stora effekter av tidiga insatser i skolan för att öka individers produktivitet. Både individers skolmässiga och sociala förmåga liksom hälsan går att påverka i tidiga år och det ger god avkastning visar forskningen.¹⁰⁰

Det är alltså särskiljandet av elever i skolan och att staten inte anser sig har råd med särskilda anordnade uppgifter i Samhall i lämplig omfattning, som kan vara orsaker till fler i daglig verksamhet.

Vid sedan av ändrade normer som de uttrycks i läroplanen, har självfallet resurserna betydelse. Stat och kommun arbetar allt mindre förebyggande. Diagrammet nedan visar att Sverige har haft en hög andel sociala eller mjuka investeringar, men att

dessa minskar. Med mjuka investeringar avses utbildning, FoU och arbetsmarknadspolitik. Särskilt starkt minskar utgifterna för arbetsmarknadspolitik.

Ett annat exempel är utvecklingen av de offentliga utgifterna för utbildning. De minskar i Tyskland från 4,6 procent till 4,0 procent som andel av BNP. I Sverige minskar de från 8,0 procent till 6,1 procent. I USA ökar de från 4,8 procent till 5,0 procent. Perioden är 1981 till 2007.¹⁰¹



Källa: Streeck, W & Mertens, D. Fiscal Austerity and Public Investment. Is the Possible the Enemy of the Necessary? MPIfG Discussion Paper 11/12. 2010.

Både skolan och förskolan har efter 1990-talskrisen fått kännas vid bestående nedskärningar. År 1986 var det 4,4 årsarbetare per barn mot i dag 5,3 barn. Barngrupperna har växt i storlek från drygt 13 till knappt 17 barn.¹⁰² Ett syfte med de sociala investeringarna är att nå en hög sysselsättning. Nedskärningarna i skola och de större barngrupperna på dagis kan ha haft stor betydelse för barn med funktionsnedsättningar.

Svensk politik var tidigare inte i första hand ute för att skydda individen från marknadskrafterna. Den utgick från att rusta människor för förändringar, visar statsvetaren Jonas Pontusson. Den svenska modellens succé låg just i dess produktiva egenskaper.¹⁰³

Tor Larsson, sociolog, har tidigare visat att Arbetsförmedlingen och Försäkringskassan tillsammans hade cirka 5 000 anpassningsgrupper på arbetsplatser (arbetsgivare och fack arbetar tillsammans). Deras uppgift var att lösa anpassningen mellan individens förmåga och arbetsplatsens krav. Där var företagshälsovården en viktig resurs.¹⁰⁴

En systemförändring vid skiftet mellan 1980-tal och 1990-tal är att staten försöker lösa problemen nedströms med försäkringsteknik och genom inspektörer för systemtillsyn av miljön på arbetsplatserna, vilket ger sämre resultat.

Anpassningsgrupperna lades ned. De kunde användas för att introducera svårsysselsatta på arbetsplatserna.

Den andra systemförändringen är att subventionerade arbetstillfällen för dem med nedsatt förmåga planade ut efter år 1990 samtidigt som arbetslösheten och konkurrensen om jobben ökat. Resultatet är att sysselsättningen för dem med nedsatt förmåga sjunker påtagligt.¹⁰⁵

Exempel den fysiska miljön och hälsan

Färre hinder och en tillgänglig bebyggelse ökar människors aktivitet. Ju fler cykelbanor som byggs desto mer ökar användningen av cykelbanor. De passar också för rullatorer och eldrivna rullstolar vilket ökar tillgängligheten för personer med nedsatt rörelseförmåga.

Låt oss anta att kommunen bygger en "bana" med måttlig lutning och skild från trafiken mellan ett bostadsområde och centrum. Den kommer då att kunna användas av personer som använder rullatorer, eldrivna rullstolar, barnvagnar, cyklar och framförallt av barn på väg till och från skolan. Andelen barn i Sverige som själva går eller cyklar till skolan har sjunkit från 94 procent under 1970-talet till under 60 procent år 2006. Men de flesta barn föredrar att gå eller cykla till skolan om de har ett val.¹⁰⁶

Det finns flera studier som visar att det är lönsamt att subventionera cykelvägar och att det kan öka den fysiska aktiviteten. En norsk rapport visar på effekter från investeringar i cykelvägar i Hakksund, Hamar och Trondheim. De ger en nytta som är 4, 14 och 3 gånger större än kostnaden för satsningen i de respektive städerna.¹⁰⁷ Det finns flera andra studier av hög vetenskaplig kvalitet som visar på en hög avkastning på resurser som satsas på cykelvägar.¹⁰⁸

Kapitel 6

Tillgänglig arbetsmarknad eller stängda rum

I detta sista avsnitt diskuteras tillgängligheten till arbetsmarknaden. Här visas att tillgängligheten att arbeta minskar för personer med funktionsnedättningar. Likaså kommer förklaring om varför det sker. Dessutom varför statens ambitioner för skyddad sysselsättning minskar trots ökat behov. Vidare visas några djärva tankar som skulle öka möjligheten för de som sorteras bort redan innan anställningsintervjun.

Men först till en besvärlig fråga för de som företräder personer med funktionsnedsättnings intressen: **Lägre sysselsättning för personer med funktionsnedsättning i Tyskland, Sverige och Danmark, men inte i andra länder?**

Sysselsättningen för personer med funktionsnedsättningar har inte minskat i de flesta rika länder. Frågan är varför sysselsättningen för personer med funktionsnedsättning sjunker så påtagligt mellan 1990-tal och 00-tal i Tyskland och Sverige och i något mindre grad i Danmark?¹⁰⁹ Alla rika länder påverkas av ny teknik och globalisering, så denna typ av förklaringar är inte trovärdiga när det gäller en avvikande utvecklingen i tre länder.

Det är nödvändigt med en historisk reflexion. Samhällsvetaren Karl Polanyi menade i en skrift år 1944 att marknadskrafterna måste accepteras, men det behövs en social inbäddning av marknaden för att olika grupper i samhället inte ska komma till skada.¹¹⁰ Polanyi formulerade därmed den dubbla rörelsen. Å ena sidan principen om ekonomisk liberalism med självreglerande marknader och fri handel så långt det är möjligt. Å andra sidan principen om socialt skydd för att bevara människan, naturen och produktionen.

Med hjälp av de norska ekonomerna Erling Barth och Karl-Ove Moen pekar rapportförfattaren här på en möjlig förklaring till den avvikande utvecklingen för sysselsättning i Tyskland och Sverige för personer med funktionsnedsättning. Barth och Moen har utvecklat en jämlikhetsmultiplikator. Det är en analysmodell där en jämn lönefördelning påverkar en utjämnande välfärdspolitik, som sedan påverkar en jämn lönefördelning. Mellan åren 1976 och 2002 finner de, för 18 rika länder, att en politisk impuls som bidrar till mer jämlikhet ökar jämlikheten med ytterligare 50 procent genom en feedback.¹¹¹

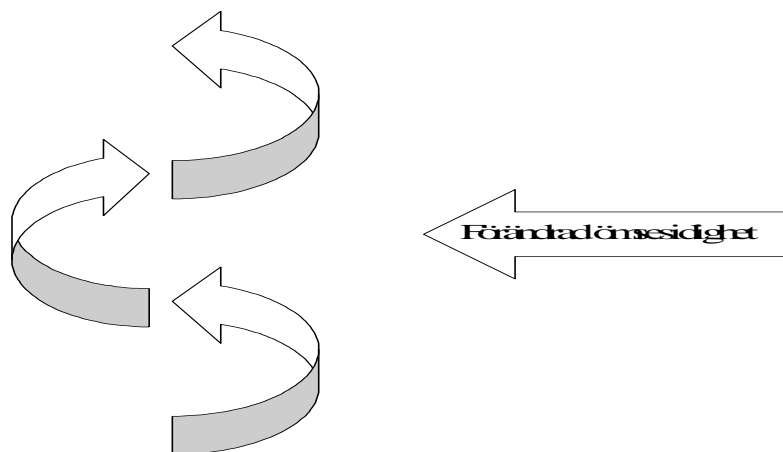
Genom att dela in OECD-länderna i konservativa, liberala och socialdemokratiska länder visas följande mönster: De liberala länderna avviker från genomsnittet genom omkring 20 procents större löneskillnader och kring 20 procent lägre generositet i välfärdsystemen. De socialdemokratiska regimerna avviker genom 20 procents mindre löneskillnader och 25 procents högre generositet. De konservativa länderna ligger på OECD:s genomsnitt.¹¹²

Barths och Moens multiplikator knyter an till den iakttagelse man kan göra i vardagen eller i idrotten. Där kallas det "flyt", en framgångsfaktor förstärker en annan.

Poängen är verkligen inte att läsaren ska ta ställning för eller emot jämlikhet eller löneutjämning. Det centrala är två andra faktorer.

För det första att politiska och mänskliga rättigheter skiljer sig från de sociala genom att de senare innebär ekonomiska uppoffringar i någon form. Sociala rättigheter innebär att ekonomiska resurser ska fördelas om och i detta fall till förmån för ökad tillgänglighet i bred bemärkelse för personer med funktionsnedsättning. Det kräver i sin tur en betydande grad av ömsesidighet mellan människor.

För det andra: Ekonomerna Barth och Moen hävdar att ömsesidigheten kan utvecklas både positivt och negativt, det vill säga bli starkare eller svagare.



Efter slutet av 1980-talet vänds ömsesidigheten i negativ riktning. Mest tydligt har det varit i Tyskland, Sverige och Danmark. Utlösande faktor i Tyskland kan ha varit återföreningen som blev en stor börda på ekonomin.¹¹³ Rapportförfattarens läsning säger att den extrema utvecklingen av de svenska statsfinanserna och den ekonomiska politiken bör vara en förklaring den lägre graden av ömsesidighet i Sverige. Det finns här en rad komplexa frågor som inte ska utvecklas i denna rapport.

Men slutsatsen är att de som företräder personer med funktionsnedsättnings intressen bör leta upp vilka faktorer det är som både förklarar den lägre graden av ömsesidighet mellan människor i dessa länder, och som samtidigt förklarar den lägre sysselsättningen för funktionsnedsatta. Sociala rättigheter förutsätter också sociala skyldigheter. Summan av rättigheter när det gäller resurser måste motsvaras av lika mycket skyldigheter. Därför måste man förstå orsakerna till den sannolikt svagare ömsesidigheten i Sverige.

Hur många med funktionsnedsättningar skulle kunna få arbete.

I en rapport för Svenskt Näringsliv gör Li Jansson följande kalkyl: Om de med allra störst svårigheter på arbetsmarknaden räknats bort står minst 185 000 personer med nedsatt – men mindre allvarlig – arbetsförmåga utanför arbetskraften. Till detta kan läggas arbetslösa med nedsatt förmåga att arbeta. Detta summerar enligt Jansson till minst 211 000 personer med nedsatt arbetsförmåga utanför arbetsmarknaden år 2008.¹¹⁴

En försiktigare kalkyl är att säga att det är möjligt att återta den minskning som skett av sysselsättningen med ca 6,3 procentenheter eller ca 33 000 personer.¹¹⁵ Om så många kunde arbeta år 1998 bör individer som motsvarar denna grupp också kunna arbeta år 2012. Slutsatsen är att mellan 33 000 och 200 000 personer skulle kunna arbeta i någon omfattning.

En väg att nå dit är fler jobb vars lönekostnad subventioneras av staten. Subventionerade jobb finansieras med allmänna medel. Därför är det rimligt att se principiellt på motiven för att anordna sådana jobb.

Det finns ett antal principer som motiverar efterfrågan på de arbetslösa arbetsinsatser och att erbjuda subventionerade jobb. Det första motivet är socialpolitiskt. Det ökar delaktigheten i samhället om "allas" arbetsförmåga används. Det ger stöd till individer som av sociala eller medicinska skäl behöver sysselsättning. Det ger hjälp till självhjälp.

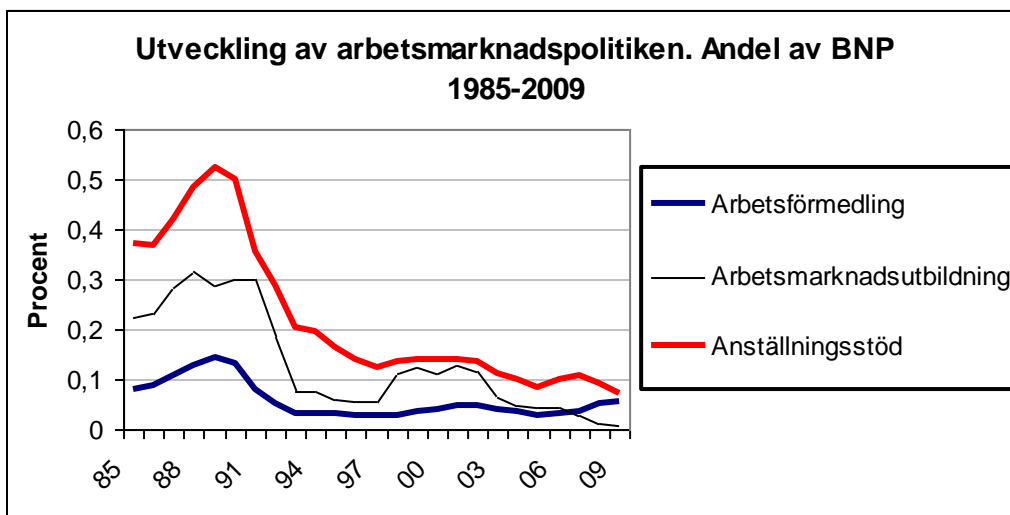
Det andra motivet är, vad ekonomer kallar, en anvisningseffekt i syfte att minska intresset hos individer för öppen arbetslöshet eller olika former av ersättning vid nedsatt förmåga. Tanken är denna: Om man inte glasklart kan skilja ut hur effektivt en arbetslös söker arbete eller helt övertygande kan fastställa individens förmåga till arbete - skilja mellan sjuka och arbetslösa - då har aktiviteter som plussjobb en anvisningseffekt. Den som anvisas ett jobb med lönestöd och inte tar uppgiften, kan avstängas från ersättning eller ekonomiskt bistånd.

Den tredje effekten av subventionerade arbeten är att upprätthålla normen om hög sysselsättning, att alla arbetar är det normala. Det ger en social disciplinering och skapar en ordning i samhället. Det påverkar tryggheten i det offentliga rummet, det vill säga ordningen på gator och torg.

Det påverkar normer hos befolkningen, till exempel om att hjälpa andra. Den normen är lättare att upprätthålla om personer med lång arbetslöshet eller med nedsatt förmåga att arbeta bidrar till sin egen försörjning. Subventionerade jobb är alltså viktiga i ett samhälle för att upprätthålla normer om rättvisa, ömsesidighet och plikten att hjälpa andra.

Det stora återtaget

Bilden av det svenska samhället är att det bryr sig om andra och har en effektiv arbetsmarknadspolitik som bidrar till hög och produktiv sysselsättning. Diagrammet nedan visar att det möjligen var sant för drygt 20 år sedan. Det som hänt därefter kan bara kallas för det stora återtaget. Det stora återtaget förklarar varför färre med nedsatt förmåga arbetar och varför fler finns i aktivitetsersättning och i daglig verksamhet.



Källa: Bengtsson, M. och Berglund, T. (2012) "Från utbildning till att stå till buds – arbetsmarknadspolitiska åtgärder i omvandling", Arbetsmarknad & Arbetsliv 18(3).

Men det är samhällsekonomiskt optimalt att använda all ledig kapacitet för arbete, även de som har en låg produktivitet. Arbetsgivare anställer dock bara dem vars produktivitet på marginalen är minst lika hög som lönen.

I diagrammet ovan visas hur radikalt anställningsstöden har minskat från 1990-talet till idag. Insatserna för utbildning minskar också. Proportionen mellan insatser för att förmedla arbete och efterfrågan på att göra insatser för individens arbete har förändrats.

Arbetskraft görs till varor

Det är viktigt att skilja på aktiveringslinje och arbetslinje. En arbetslinje kan vara hur repressiv som helst. Den arbetslinje som utformas i Europa under de senaste decennierna innebär att människors görs till varor.¹¹⁶ Den vetenskapliga beteckningen på en arbetsmarknad som jämställer arbetskraft med varor och låter priset styra kallas med en vetenskaplig term för varufiering.

Att försöka skapa sysselsättning för personer med funktionsnedättning med hjälp av låg lön är att göra människor till varor. När politiker använder bilden "kapa

trösklar” in till arbetslivet så är det just att göra människor till varor som är idén. Det leder till att de arbetsökande ska köpa jobb till löner och villkor som de har svårt att leva på. ILO slog fast år 1944 att arbetskraften inte är en vara.^{117 118}

Här kommer ett exempel: Den statliga utredningen **Arbetsmarknadspolitiska insatser för ökat deltagande i arbetslivet (SOU 2012:31)** förslår att taket för lönestöden höjs från 16 700 till 19 800 kronor per månad och indexeras med den allmänna prisutvecklingen.¹¹⁹ Men indexeringen bör knytas till lönekostnadernas utveckling eftersom det är arbetsgivarnas kostnader som styr. Motivet för indexering av lönestöden i förhållande till priserna på varor och inte till kostnaderna för arbete är att statens budget ska ha flexibilitet. Men det är precis den ”flexibiliteten” som gör att anställningsstöden urholkas i förhållande till kostnaden för arbetsgivarna. Dessa tekniker för indexering skiljer med 1,5 till 2 procentenheter per år vilket efter några år ger påtagliga skillnader i nivåer. Det bidrar till att arbetskraften varufieras.

Arbetskraften görs åter till en vara (recommodification) i Sverige och inom EU, skriver sociologerna Caroline de la Porte och Kerstin Jacobsson. Drivkrafter att ta arbete och aktiveringspolitik prioriteras i stället för kostsamma insatser.¹²⁰

För att förtydliga innebär budgetsystemet att varje åtgärd för att behålla nivån för lönestöden i förhållande till den faktiska utvecklingen av lönekostnaden, beskrivs som en reform eller satsning. När stödet faller i förhållande till lönekostnaderna är det ett normaltillstånd. Varufieringen av arbetskraften innebär att det allmänna åtagandet minskar.

Det visas av att lönestöden, som utredningen vill höja till 19 800 kronor i månaden, borde vara flera tusen kronor högre för att motsvara lönekostnadens utveckling sedan början av 1990-talet. Det är inte säkert att nivån för lönebidragen i början av 1990-talet var den optimala. Lönebidragets nivå ska också bestämmas av den efterfrågan på arbetskraft med nedsatta funktioner som staten önskar. Förmodligen ligger den nivån långt över 19 800 kr i månaden.

Den kraftiga försämringen av arbetslöshetsförsäkringen, det ekonomiska biståndet och de radikalt striktare villkoren i sjukförsäkringen syftar till att varufiera människor. Det är priset på deras arbete som ska avgöra om de ska få jobb. Motsatsen till den arbetslinjen är en aktiveringslinje som inbjuder till delaktighet, arbete och värde. Arbetslinjen, i nuvarande utformning, innebär lägre reallöner för att öka sysselsättningen. Alternativet är att staten via subventioner ”anställer” de som inte får jobb till kollektivavtalade löner. Det är skillnaden mellan en arbetslinje och en aktiveringslinje.

Inte minst viktigt är att en aktiveringslinje innebär att de med funktionsnedsättningar får löneinkomster och alltså högre egna inkomster. Det både ökar friheten och värdigheten.

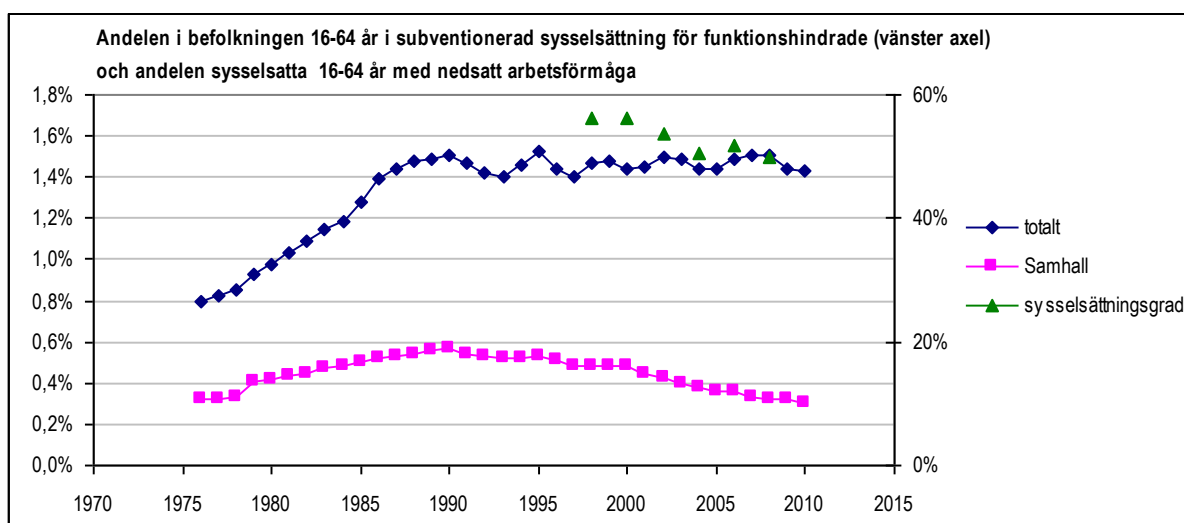
Slutsatsen är att den låga subventionsgraden är en huvudförklaring till färre anställda med lönestöd. Lägre trösklar ger inte fler sysselsatta. Det gör däremot ökade lönestöd.

Det är viktigt att förstå mekanismerna bakom utstötningen av personer med funktionsnedsättning. Arbetsgivarna har till exempel trumfkort på hand vid överläggningar mellan Försäkringskassan, Arbetsförmedlingen, och arbetsgivarna när de "förhandlar" om möjlighet för sjuka att återvända till arbetsplatsen.¹²¹

Till detta ska läggas att staten under 00-talet införde ett arbetsgivarinträde vilket i praktiken innebar en beskattning av personer med funktionsnedsättningar i stället för att med lönesubventioner öka deras sysselsättning.

Samhall

I diagrammet nedan visas utvecklingen när det gäller statens ambitioner för skyddad sysselsättning från år 1975 och framåt. Fram till år 1990 ökade andelen av befolkningen som var i skyddad sysselsättning. Men behovet av skyddad sysselsättning verkar öka. Det visas av utvecklingen av sysselsättningen för dem med nedsatt förmåga att arbeta under perioden 1998-2008. Dessa år markeras med "tringlar i diagrammet. Vidare visas att deltagare i subventionerad sysselsättning planar ut efter år 1990 och att de kostsamma platserna i Samhall minskar påtagligt.



Källa: Funktionsnedsattas situation på arbetsmarknaden – 4:e kvartalet 2008. Information om utbildning och arbetsmarknad 2009:3. SCB 2009. LO-ekonomernas sammanställning av statistik.

En närmare undersökning av de senaste åren visar följande: År 2006 var nära 60 000 anställda med lönebidrag. Lönebidrag är det största programmet för subventionerad sysselsättning. Antalet med lönebidrag var bara 46 700 i genomsnitt under år 2010. Det var en minskning med 3 800 personer jämfört med föregående år.¹²² Detta program ersätts delvis av andra program men utan att det sker en nettoökning. Bara

att återställa antalet till 2006 års nivå talar för en ökning med 15- 20 000 personer i lönebidragsanställningar.

Samhall är ett statligt företag som sysselsätter personer med funktionsnedsättningar. Samhalls sysselsättning toppade kring år 1990 och har sedan dess kontinuerligt minskat. År 2010 sysselsätter Samhall bara 18 500 individer. Detta kan tolkas som att staten har lägre ambition att upprätthålla aktiveringslinjen.

Bedömningen är att andelen subventionerade jobb bör vara mellan 2-3 procent av befolkningen och inte som nu kring 1,4 procent. Det skulle ge radikalt ökade möjligheter till sysselsättning för de med funktionsnedsättningar. Detta är inte minst motiverat av den tillströmning som nu sker av unga vuxna till så kallad daglig verksamhet.

Sökteorin leder fel

Här följer fyra förklaringar till varför en passiv arbetsmarknadsstrategi leder till låg sysselsättning för dem som har svag ställning på arbetsmarknaden.

Arbetsmarknadsstyrelsen, AMS, bytte för några år sedan namn till Arbetsförmedlingen. Det förra namnet hade signalen att söka arbete inte var den enda metoden, utan att också skyddad sysselsättning och utbildning är en viktig del i arbetsmarknadspolitiken. Namnbytet signalerar ett smalare uppdrag och att det nästan bara är arbetssökande som gäller.

1. Homogenitet - alla lika

Politiken utgår ifrån att sysselsättningen bestäms av hur intensivt de arbetssökande söker arbete och deras villighet att ta olika arbeten. Den bygger således på sökteorin som har denna innebörd.

En viktig praktisk invändning mot denna enkla syn på arbetsmarknaden är att arbetskraften kännetecknas av heterogenitet. De arbetssökande är helt enkelt olika. Det innebär att tiden utan arbete inte bara beror på intensiteten i sökaktiviteten. Det innebär att en del av arbetskraften kan få långa vistelsetider utanför sysselsättningen, men också helt utanför arbetskraften trots att de verkligen vill ha ett arbete. Det gäller särskilt de som har nedsatta funktioner.

Det finns också tecken på att skillnaderna mellan individer ökar. Det kan bero på att ny teknik gör det lättare för arbetsgivarna att observera egenskaper hos arbetskraften eller att den faktiskt blir mer heterogen. Det vi ser är att andelen unga vuxna utan gymnasial utbildning ökar. En stor del av arbetskraften är född utanför Europa eller har föräldrar som är det.

Det finns en ökad ohälsa och socialmedicinska problem. Riskdrickandet ökar påtagligt. Andelen kraftigt överviktiga i befolkningen kommer att fördubblats, och en betydande del av ungdomarna har svårigheter att etablera sig på

arbetsmarknaden. Det finns indikationer på att den mentala hälsan i befolkningen i arbetsför ålder försämras. Och det är en ökad andel ungdomar i gymnasiesärskolan.

2. Sannolikheten för att möta jobberbjudanden

Låginkomsttagare, äldre och mindre utbildade arbetare, eller de med nedsatt arbetsförmåga möter färre jobberbjudanden. Det vill säga de får färre chanser till arbete. Söktiden behöver inte bara bero på önskan om fritid, utan kan också bero på sannolikheten att de ska möta ett jobberbjudande. Med lika stor sökintensitet borde de arbetssökande som är mest attraktiva för arbetsgivarna rimligen möta fler jobberbjudanden och de mindre attraktiva färre erbjudanden. Det visar på betydelsen av nätverk och på en Arbetsförmedling som bidrar med information om jobberbjudanden.¹²³

3. Alla jobb tillgängliga

Arbetsmarknaden är inte en stor yta för alla människor att fritt söka arbete på. Den har ett begränsat tillträde till cirka 43 procent av jobben.¹²⁴

Arbetsmarknaden styrs i stor utsträckning av kontakter och handplockning. I cirka 45 procent av fallen rekryteras dem som söker arbete av arbetsgivaren eller är personer som arbetsgivaren känner till. Ofta utgör anställningar återrekrytering av nyligen uppsagda. Bara 22 procent av de arbetsuppgifter som söker en arbetstagare är utannonserade.¹²⁵ Till detta ska läggas att det idag går minst tio sökande per utannonserat jobb. Det innebär att de som har nedsatt arbetsförmåga nästan alltid kommer att vara långt bak i kön.

Alternativet till anställningsbarhet är "stand by ability". Det vill säga att ständigt stå till buds.

Men passar en sådan arbetsmarknad de med funktionsnedsättningar? Man bör som Bo Jangenäs och Levi Svenningsson skriver också ha anställningsbara arbetsplatser det vill säga att arbetsplatsen ska vara så utformad att de ska kunna anställa personer med olika egenskaper.¹²⁶

4. Bli lika behandlade

Vilka kontakter den arbetssökanden har eller vilka vänner och föräldrar personen har, är av stor betydelse för sannolikheten att bli erbjuden ett arbete eller kallad till intervju.^{127 128}

Fördomarna är starka mot olika gruppers ålder, etnicitet, kön eller (sannolikt) deras sexuella läggning och inte minst deras fysiska och psykiska status. Den ökade informationen om arbetstagarna som ny teknik gör möjligt till, ökar svårigheten att bli kallade till intervjuer. Därtill kommer omfattande registeruppgifter om individens medicinska status, och medicintekniken verkar komma ge än mer möjlighet till information.

Ögonbindlar ökar chansen

Det finns argument för att hitta nya vägar som sorterar om i kön till de lediga jobben så att alla åtminstone har chans att bli kallad till en anställningsintervju.

Ekonomerna Oskar Norström - Skans och Olof Åslund redogör för en studie om anonyma ansökningar i Göteborgs kommuns norra stadsdelar. Resultaten är att kvinnor jämfört med män hade 6 procent lägre sannolikhet att bli erbjuden intervju i öppna anställningsprocesser, medan de i ett anonymt förfarande hade 2,8 procent högre sannolikhet. De sökande från icke västligt land hade, jämfört med de med svensk bakgrund, nära 9 procent lägre sannolikhet i öppen process att bli erbjuden en intervju, och vid en anonym process lika stor sannolikhet som de med svensk bakgrund.

Det viktigaste är dock att gå vidare från en anställningsintervju till anställning. Kvinnors chans att bli erbjuden anställning var 3,8 procent lägre vid öppen process och 2,9 procent högre vid en anonym process. De vinner alltså på en anonym process.¹²⁹

De arbetslösa skulle ha större chans att få jobb om arbetsgivarna hade ögonbindlar och utgick från faktiska meriter och inte ovidkommande bakgrund. Sannolikheten för musiker av kvinnligt kön att bli befordrade och få plats i en symfoniorkester i USA ökade när de fick spela upp bakom en skärm och bedömarna därmed inte var informerade om vilket kön musikerna tillhörde. Det vill säga att ögonbindlar vid rekrytering har betydelse för utfallet av rekryteringen.¹³⁰

Det finns alltså visst stöd för att ögonbindlar eller anonyma processer skulle ge mer lika chanser för de arbetssökande.

Arbetslivet borde vara snällare och mer innefattande så att fler personer fick använda sin förmåga. Det är ett särskilt stort slöseri med resurser att så många unga med nedsatt arbetsförmåga inte får pröva sin förmåga att arbeta. Fler vuxna har möjlighet att ta ansvar för andra på arbetsplatsen. Arbetslivet blir inte bra med bara hundratioprocentare på jobbet. Det finns ett stort värde i att bry sig om andra.

Notförteckning

- 1 Funktionsnedsättning och Funktionshinder, användning av begreppen. Socialstyrelsen. 2012.
- 2 Funktionsnedsattas situation på arbetsmarknaden – 4:e kvartalet 2008. Information om utbildning och arbetsmarknad 2009:3. SCB 2009.
- 3 Funktionsnedsattas situation på arbetsmarknaden – 4:e kvartalet 2008. Information om utbildning och arbetsmarknad 2009:3. SCB 2009.
- 4 Funktionsnedsattas situation på arbetsmarknaden – 4:e kvartalet 2008. Information om utbildning och arbetsmarknad 2009:3. SCB 2009.
- 5 Arbetsmarknadsutsikterna hösten 2011. Arbetsförmedlingen 2011.
- 6 Försäkringskassan, SCB:s befolkningsstatistik samt egna beräkningar.
- 7 Arbetsmarknadspolitiska insatser för ökat deltagande i arbetslivet. SOU 2012:31.
- 8 Lindqvists nia – nio vägar att utveckla bemötandet av personer med funktionshinder. SOU 1999:21
- 9 Kostnads och konsekvensanalys av lagförslaget om bristande tillgänglighet. 2010:26. Statskontoret 2010.
- 10 2011-11-20 Svenska Dagbladet
- 11 Bortom fagert tal - om bristande tillgänglighet som diskriminering. Ds 2010:20
- 12 Bortom fagert tal - om bristande tillgänglighet som diskriminering. Ds 2010:20
- 13 Håstad. T. t 2011- 07-09 Brännpunkt, Svenska Dagbladet
- 14 Bortom fagert tal - om bristande tillgänglighet som diskriminering. Ds 2010:20
- 15 Bortom fagert tal - om bristande tillgänglighet som diskriminering. Ds 2010:20
- 16 Uppsökande informationsverksamhet om enkelt avhjälppta hinder. Slutredovisning. Boverket 2010.
- 17 www. SKL. se. 2010
- 18 Vahlne Westerhäll. L. Rättsliga förändringar av social trygghet. Ur Rothstein. B & Vahlne Westerhäll. Bortom den starka statens politik. SNS Förlag 2005.
- 19 Utgifter för det sociala skyddet i Sverige och Europa samt utgifternas finansiering (ESSPROS).SCB 2012.
- 20 Kuivalainen. S & Nelson. K. The Nordic welfare model in a European perspective. Arbetsrapport/Institutet för Framtidsstudier 2010:11
- 21 Utgifter för det sociala skyddet i Sverige och Europa samt utgifternas finansiering (ESSPROS). SCB 2012.
- 22 Jacobsson. K & Seing.I. Arbetsförmåga, anställbarhet och funktionshinder - flytande och relativa begrepp i Arbetsförmedlingens lokala praktik? Kommande.
- 23 Jacobsson. K & Seing.I. Arbetsförmåga, anställbarhet och funktionshinder - flytande och relativa begrepp i Arbetsförmedlingens lokala praktik? Kommande.
- 24 Holmqvist. M. DN-debatt. 2006-08 -10.
- 25 Lindblom L. The Employment Contract between Ethics and Economics. KTH 2009.
- 26 Anderson. E.S. What Is the Point of Equality? Ethics, Jan 1999 v 109.
- 27 Nationalencyklopedin. 2012.
- 28 Jacobsson. K och Sandstedt. E. Medborgerligt medvetande och social sammanhållning. Ur Känslan för det allmänna. Medborgarnas relation till staten och varandra. Red. Jacobsson K. red. Boréa. 2010.

-
- 29 Resume 2010-05-15
- 30 DN Stockholm Debatt 2011-10- 20.
- 31 Popova. S Överklass - En bok om klass och identitet. Lind & Co 2008.
- 32 Likvärdig utbildning i svensk grundskola? En kvantitativ analys av likvärdighet över tid.
Rapport 374. Skolverket 2012.
- 33 Müller.J-W. Contesting Democracy. Political Ideas in Twentieth-Century Europe. Yale University Press. 2011
- 34 Holmström B.Flykten från demokratin. Ur Statsvetare ifrågasätter : Uppsalamiljön vid tiden för
professorsskiftet den 31 mars 2008 . red: Gustavsson. S , Hermansson. J & Holmström B. Acta universitatis
upsaliensis, Svenska, Serie: Skrifter utgivna av Statsvetenskapliga föreningen i Uppsala (del 170).
- 35 Gustavsson. S. Politisk och ekonomisk liberalism. s. 9-33 i Forskning över gränserna. Uppsala 2010.
- 36 Vetlesen. A.J. Nyliberalisme - en revolution for å konsolidere kapitalismen. Agora 2011, nummer 1,
- 37 Streeck.W & Mertens. D. Fiscal Austerity and Public Investment. Is the Possible the Enemy of the
Necessary? MPIfG Discussion Paper 11/12. 2010.
- 38 Marshall, T. H., "Citizenship and Social Class" i T. H. Marshall, Citizenship and Class and Other Essays
Cambridge University Press 1950.
- 39 Harvey. D. Ojämlighetens nya geografi. Atlas. 2011.
- 40 Agerström, J, Carlsson. R & Rooth. D-O. Etnicitet och övervikt: implicita arbetsrelaterade fördomar i
Sverige. IFAU 2007:19.
- 41 Sandberg. H. A matter of Looks: The framing of obesity in four Swedish daily newspapers. Communications
32. 2007
- 42 Tillståndet och utvecklingen inom hälso -sjukvård och socialtjänst. Lägesrapport 2012. Socialstyrelsen
2012.
- 43 Projektet enkelt avhjälpa hinder (EHA.) SKL:s medverkan samt resultat av 2010 års enkät jämförd med
enkäten 2008. SKL 2011.
- 44 Uppsökande informationsverksamhet om enkelt avhjälpta hinder. Slutredovisning. Boverket 2010.
- 45 På tröskeln – Daglig verksamhet med inriktning på arbete. Socialstyrelsen 2010.
- 46 Anderson. P, Chisholm. D & Fuhr. D.C. Effectiveness and cost-effectiveness of policies and programmes to
reduce the harm caused by alcohol. The Lancet. 2009.
- 47 Inkomster och utgifter för vissa personer 20–64 år med funktionsnedsättningar
Specialbearbetning av SCB:s undersökning. HEK. Socialstyrelsen 2010.
- 48 Utgifter för det sociala skyddet i Sverige och Europa samt utgifternas finansiering (ESSPROS). SCB 2012.
- 49 Arbetsmarknadspolitiska insatser för ökat deltagande i arbetslivet. SOU 2012:31.
- 50 Lägesrapport 2011 – Hälso- och sjukvård och socialtjänst . Socialstyrelsen 2011.
- 51 Tillståndet och utvecklingen inom hälso -sjukvård och socialtjänst. Lägesrapport 2012. Socialstyrelsen 2012.
- 52 § 2 hälso- och sjukvårdslagen (1982:763).
- 53 Lindqvists nia – nio vägar att utveckla bemötandet av personer med funktionshinder. SOU 1999:21
- 54 SIKA (2008) Samhällsekonomiska principer och kalkylvärden för transportsektorn: ASEK 4, PM 2008:3
- 55 Om en anställd får exakt sin marginalproduktivitet i lön drabbas inte företaget.
- 56 Behrenz. L & Delander. L. Samordningsstöd till barn med funktionshinder. Samhällsekonomiska beräkningar.
2011. Riksrevisionen. 2011.

57 Evertsson. S. Ovärderliga Samhall. LO 2007.

58 Henriksson. M & Burström. K. Kvalitetsjusterade levnadsår EQ-5D. Läkartidningen 21-22 2006.

59 Erntoft. S, Asseburg. C, Johnson. R, Anell. A & Persson. U. Vilken betydelse har hälsoekonomi vid prioriteringar? – Ett experiment bland beslutsfattare och en analys av faktiska prioriteringar. Linköping 2010, Prioriteringscentrum 2010:3

60 Behrenz. L & Delander. L. Samordningsstöd till barn med funktionshinder. Samhällsekonomiska beräkningar. 2011. Riksrevisionen. 2011.

61 Jarl, J., Johansson, P., Eriksson, A., Eriksson, M., Gerdtham, U- G, Hemström, Ö, Hradilova Selin, K. & Ramstedt, M. Till vilket pris? Om Alkoholens kostnader och hälsoeffekter i Sverige 2002. SoRAD Rapportserie, nr 37. 2006.

62 The economic Costs of Obesity. Report by access Economics PTY Limited for Diabetes Australia. Diabetes Australia. 2006.

63 2011-01-08 Dagens Nyheter

64 2011-12-02 Veckans affärer

65 2012-01-14 Svenska Dagbladet

66 2011-04-02 Svenska Dagbladet

67 Boschini A, Muren. A & Persson. M. Men among men don't take norm enforcement seriously. Journal of Socio-Economics, forthcoming.

68 Auchincloss. AH, Diez Roux AV, Mujahid. MS, Shen. M, Bertoni. AG & Carnethon. MR, (2009) Neighborhood for Physical Activity and Healthy Foods and Incidence of Type 2 Diabetes Mellitus. The Multi-Ethnic Study of Atherosclerosis, *Archives of Internal Medicine*. 2009 Oct 12; 169 (18):1653-4.

69 Sturm. R. (2005) Urban Design, Lifestyle and Development of Chronic Conditions. Plenary session – Built Environment and Childhood Obesity.

70 Svenson. O. (1981) Are we all less risky and more skillful than our fellow drivers? *Acta Psychologica* 47 1981. North-Holland.

71 Målstyrning av trafiksäkerhetsarbetet - Aktörssamverkan mot nya etappmål år 2020. Vägverket 2008:31.

72 Kostnads och konsekvensanalys av lagförslaget om bristande tillgänglighet. 2010:26. Statskontoret 2010.

73 Boverket, "Bostadsmarknaden 2011-2012",

74 Produktionskostnader för nyproduktion av flerbostadshus. En jämförelse mellan tre projekt i Stockholm, Linköping och Norrköping. Boverket 2009.

75 www.byggahus.se

76 Bostads- och byggnadsstatistik årsbok 2012. SCB 2012.

77 Hushållens tillgångar och skulder. SCB 2010.

78 Finanspolitiska rådets rapport 2009.

79 Enkla regler svåra tider - Behöver stabiliseringspolitiken förändras? SNS konjunkturråd 2012.

80 Boverket, "Bostadsmarknaden 2011-2012 "

81 Finansiell stabilitet. 2011:1 Sveriges Riksbank.

82 Kalkylerat bostadsbestånd 2010-12-31: Pressmeddelande från SCB.2011-05-30 09:30 Nr 2011:143.

83 Kostnads och konsekvensanalys av lagförslaget om bristande tillgänglighet. 2010:26.

84 Enklare utan hinder. Boverket 2005.

-
- 85 Kostnads och konsekvensanalys av lagförslaget om bristande tillgänglighet. 2010:26. Statskontoret 2010.
- 86 http://www.sbu.se/upload/Publikationer/Content0/1/urininkontinens_2000/urininkontinens/Urin_kap2.pdf.
- 87 Anell. A. Hälsoekonomi. Studentlitteratur 2009.
- 88 Svensson. M, Persson. U & Odegaard. K. Samhällsekonomisk kostnad och nytta av användning av hjälpmedel och läkemedelsnära produkter. SKL 2008.
- 89 Hallqvist. J & Rajaleid. K. ur red. Rostila. M & Toivanen. S. Den orättvisa Hälsan. Om socioekonomiska skillnader i hälsa och livslängd. Liber 2012
- 90 Stefan Akerby. Vad får vi för pengarna? Sveriges kommuner och landsting 2008.
- 91 Health at Glance. OECD 2009.
- 92 Hinder i folkhälsoarbetet och vägar förbi. Kunskapsunderlag för Folkhälsopolitisk rapport 2010 R 2011:17 FHI.2011.
- 93 Olofsson. S, Glenngård. A.H, Wickström. A. Svenningson. A. En skattning av produktionsvinst baserat på en direkt mätning av arbetsförmågan före och efter ett års behandling med Tysabri för personer med Multipel Skleros (MS) IHE e-rapport 2010:1.
- 94 Forslund, J., E. Samakovlis, M. Vredin Johansson & L. Barregård (2009), "Does Remediation Save Lives? On the Cost of Cleaning Up Arsenic-Contaminated Sites in Sweden. Working Paper No 108. Konjunkturinstitutet 2009.
- 95 Likvärdig utbildning i svensk grundskola? En kvantitativ analys av likvärdighet över tid. Rapport 374. Skolverket 2012.
- 96 Utdrag: Obligatorisk särskola och gymnasiesärskola. Skolverkets lägesbedömning 2011. Del. 1 – Beskrivande data. Rapport 363. 2011.
- 97 Lägesrapport 2011 – Hälso- och sjukvård och socialtjänst. Socialstyrelsen 2011.
- 98 Försäkringskassan, SCB:s befolkningsstatistik samt egna beräkningar.
- 99 Kostnaden för en kvalificerad tjänsteman som en pedagog är ca 850 000 kronor per år.
- 100 Heckman. J. J. Skill Formation and the Economics of Investing in Disadvantaged Children.30 JUNE 2006 Vol. 312 Science.
- 101 Streeck. W & Mertens. D. Fiscal Austerity and Public Investment. Is the Possible the Enemy of the Necessary? MPiFG Discussion Paper 11/12. 2010.
- 102 Statistik & Analys. Skolverket. 2012.
- 103 Pontusson. J. Once again a modell: Nordic socialdemocracy in a globalized world. ur Whats left of the left? ed. Cronin. J Ross. G & Shoch. J. Duke 2010.
- 104 Larsson. T. Den galopperande sjukfrånvaron. Sken, fenomen och väsen Arbetshälsa, RAR-projektet RARs forskningsrapport nr 1.
- 105 Funktionsnedsattas situation på arbetsmarknaden – 4:e kvartalet 2008. Information om utbildning och arbetsmarknad 2009:3. SCB 2009.
- 106 Faskunger. J. Barns miljöer för fysisk aktivitet – samhällsplanering för ökad fysisk aktivitet och rörelsefrihet hos barn och unga. FHI R 2008:33.
- 107 Saelensminde (2002).
- 108 Cavill et al. (2008).
- 109 Arbetsmarknadspolitiska insatser för ökat deltagande i arbetslivet. SOU 2012:31.
- 110 Gustavsson S. Reformismens fortsatta möjlighet. Tryckt i Boa Ruthström, (red.) Spaning Europa. Stockholm: Premiss förlag, 2009.

-
- 111 Barth. E & Moene. K. O. The equality multiplier. Mars-version 2011. www.esop.uio.no 2011.
- 112 Barth. E. & Moene. K. Små lönnforskeller og store velferdsstater. Sökelys på arbetslivet. Nr 1. Universitetsförlaget. 2010.
- 113 Barth. E & Moen. K-O. When insitutions reciprocate- turning European welfare states around. 2011. ur kommande, red Dølvik. J.E & Martin. A.
- 114 Jansson. L. Handikappolitiken- En björntjänst i all välmening. Svenskt Näringsliv. 2010.
- 115 Funktionsnedsattas situation på arbetsmarknaden – 4:e kvartalet 2008. Information om utbildning och arbetsmarknad 2009:3. SCB 2009.
- 116 De la Porte. C & Jacobsson. K. Social investment or recommodification? Assessing the employment policies of the EU member states. ur red. Morel. N, Palier. B & Palme. J. Towards a social investmentwelfare state? Ideas, policies and challenges. Bristol policy press. 2011.
- 117 Declaration concerning the aims and purposes of the International Labour Organisation. Declaration of Philadelphia.
- 118 ILO: s hemsida olika dokument 2012. Tex ILO convention 122.
- 119 Arbetsmarknadspolitiska insatser för ökat deltagande i arbetslivet. SOU 2012:31.
- 120 De la Porte. C & Jacobsson. K. Social investment or recommodification? Assessing the employment policies of the EU member states. ur red. Morel. N, Palier. B & Palme. J. Towards a social investmentwelfare state? Ideas, policies and challenges. Bristol policy press. 2011.
- 121 Seing. I, Stålbjerg. C, Nordenfelt. L, Bulow. P & Ekberg. K. Policy and Practice of Work Ability: A Negotiation of Responsibility in Organizing Return to Work. J Occup Rehabil 2012.
- 122 Arbetsmarknadspolitiska program. Årsrapport 2010. Arbetsförmedlingen 2011.
- 123 Centeno m.fl. (2008)
- 124 I denna sammanställning har de externa tillsättningarna (283 000) och den mindre gruppen internt tillsatta jobben (43 100) summerats. Det finns en grupp kallad annan rekrytering och de individerna har fördelats efter de 15 7000 anbudrekryterades andel av de externa tillsättningarna.
- 125 AKU Rekryteringsstatistiken. SCB 2010.
- 126 Jangenäs. B. & Svenningsson. L. Innanför utanförskapet. Arbetarrörelsens tankesmedja 2009.
- 127 Andersson D. & Lindblad. J. Etableringen på arbetsmarknaden. Hur klass kön och etnicitet styr ungdomars villkor. LO 2008.
- 128 Behoui, A. Unequal Opportunities: The Impact of Social Capital and Recruitment Methods on Immigrants and Their Children in the Swedish Labour Market. Institutionen för samhälls- och välfärdsstudier, Linköpings universitet. 2007.
- 129 Nordström Skans. & Åslund. O. Leder anonyma jobbansökningar till lika möjligheter? IFAU 2007:28
- 130 Andersson. D. Ögonbindlar i stället för mer öppenhet. Arbetarrörelsens Tankesmedja. 2009.